

Gemeinde Wallenhorst

Radverkehrskonzept als Klimaschutzteilkonzept

Anlagenband Handlungsbedarf Wegeinfrastruktur



Gemeinde Wallenhorst

Radverkehrskonzept als Klimaschutzteilkonzept

Anlagenband Handlungsbedarf Wegeinfrastruktur

Auftraggeber: Gemeinde Wallenhorst
Fachbereich Planen Bauen Umwelt

Auftragnehmer: Planungsgemeinschaft Verkehr
PGV-Alrutz GbR
Adelheidstraße 9b
D - 30171 Hannover
Telefon 0511 220601-80
Telefax 0511 220601-990
E-Mail info@pgv-alrutz.de
www.pgv-alrutz.de

Klima- und Energieeffizienzagentur (KEEA)
Heckerstraße 6
D – 34121 Kassel
Telefon 0561 25770
Telefax 0561 3161201
Email info@keea.de
www.keea.de

Bearbeitung: Heike Prahlow (PGV-Alrutz)
Jonas Göber (PGV-Alrutz)
Maximilian Alicke (PGV-Alrutz)
Matthias Wangelin (KEEA)

Hannover, im Oktober 2019

Einführung

Der Radverkehr soll in Wallenhorst insgesamt auf eine zukunftsfähige Grundlage gestellt werden. Dazu sind die aktuellen Erkenntnisse zur verkehrssicheren Radverkehrsführung, die Anforderungen gemäß geltender StVO und bestehender Regelwerke (z. B. ERA 2010) sowie die landesweiten Vorgaben und Regelungen zu berücksichtigen. Diese bilden die Grundlage für den festgestellten Handlungsbedarf nebst Prioritäten und Kostenschätzung.

Alle Streckenabschnitte und Knoten mit Handlungsbedarf sind im Einzelnen in den nachfolgenden Datenblättern aufgeführt. Diese enthalten neben einer Beschreibung des Bestandes bzw. der örtlichen Problemsituation eine Kurzbeschreibung des Handlungsbedarfs entsprechend dem Konkretisierungsgrad eines übergeordneten Planungskonzeptes.

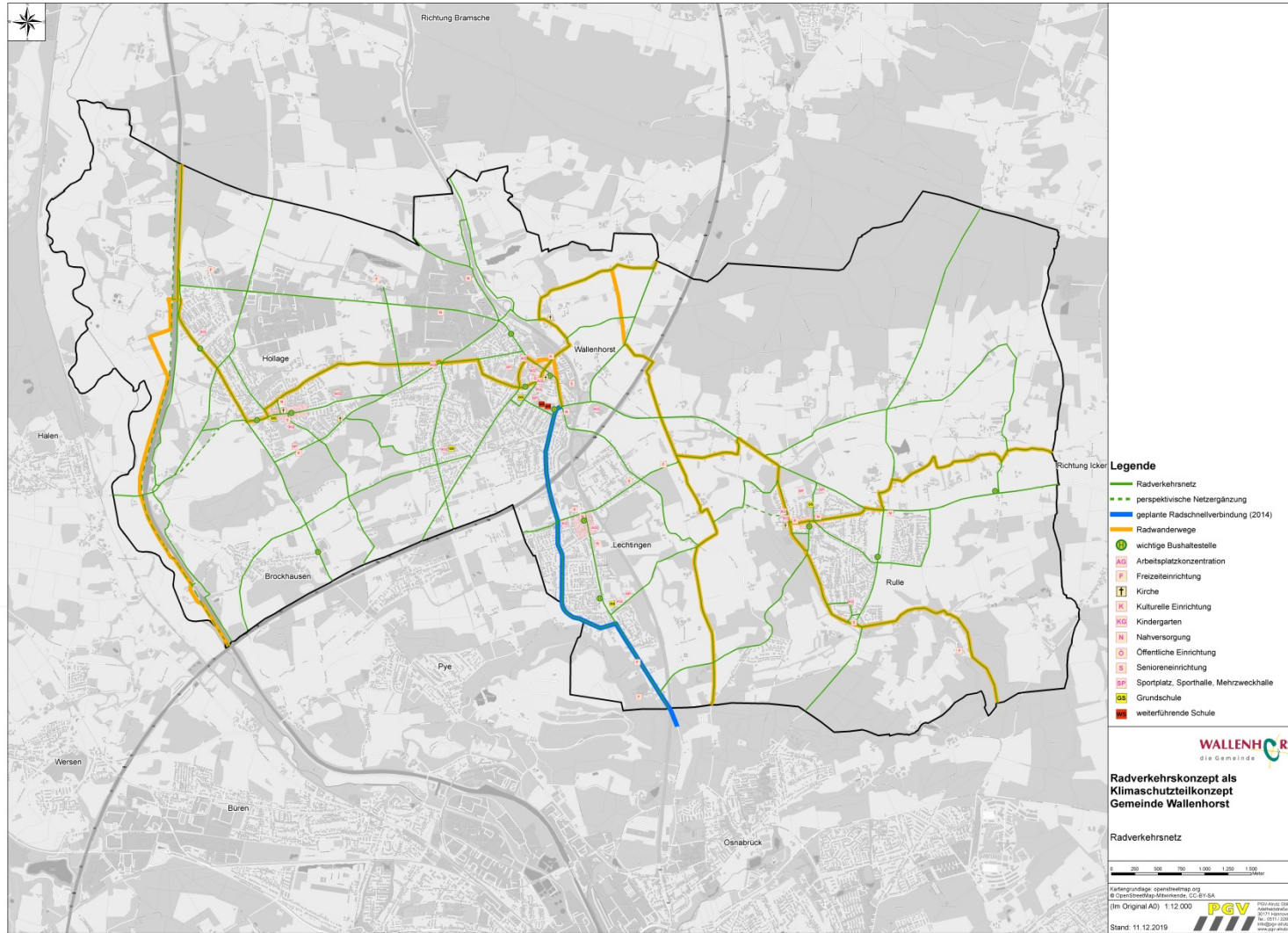
Zur Verdeutlichung der empfohlenen Maßnahmen wurden vereinzelt auch Detailzeichnungen und Fotomontagen angefügt.

Bedeutung bzw. Priorität der Maßnahmen:	
1	<p>Hohe Priorität, Stufe 1: Maßnahme, die zur Funktionsfähigkeit und/oder Verkehrssicherheit eines Netzabschnittes notwendig ist</p> <ul style="list-style-type: none"> - Maßnahme zur Beseitigung akuter Verkehrssicherheitsdefizite - Maßnahme, die unabdingbar oder sehr wichtige Voraussetzung zum Funktionieren einer Route ist
2	<p>Mittlere Priorität, Stufe 2: Anzustrebende Verbesserungen, die der Erreichung des angestrebten Standards dienen</p> <ul style="list-style-type: none"> - Maßnahme, die eine deutliche Verbesserung des gegenwärtigen Zustandes bewirkt.
2P	Maßnahmen zur Ertüchtigung der Wegestrecken im Zuge der perspektivischen Netzerweiterungen.
K	<p>Kleinmaßnahme, die ohne großen Aufwand realisierbar ist und zur deutlichen Verbesserung der Nutzbarkeit einer Route beiträgt</p> <ul style="list-style-type: none"> - Schnell und kostengünstig (kurzfristig) durchführbare Maßnahme
✓	Maßnahme, die bereits umgesetzt ist

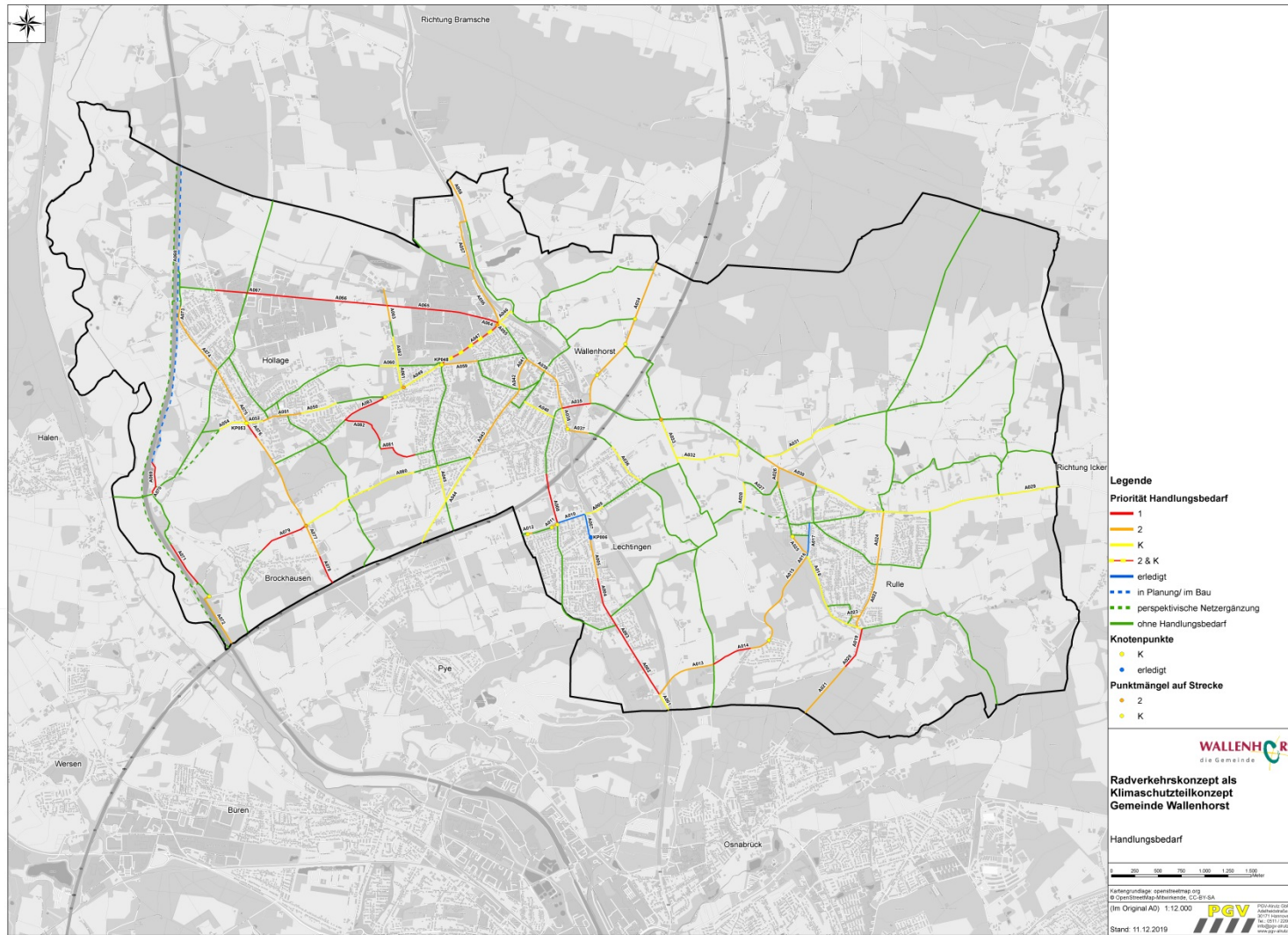
Tab. 6-1: Ansatzpunkte zur Festlegung der Prioritäten des festgestellten Handlungsbedarfes

Der Konkretisierungsgrad der Maßnahmen entspricht dabei dem eines Rahmenkonzeptes zum Radverkehr. Im Einzelnen bedürfen die Maßnahmen vor der Umsetzung der kleinräumigen Überprüfung sowie der entwurfs- und verkehrstechnischen Präzisierung.

Übersichtslagepläne - Netzplan



Übersichtslagepläne - Plan zum Handlungsbedarf Wegeinfrastruktur



Radverkehrskonzept Gemeinde Wallenhorst - Handlungsbedarf

Nummer: A001
Ortsteil: Lechtingen
Straße: Osnabrücker Straße
Klassifizierung: K13
von: Gemeindegrenze
bis: Zum Gruthügel
zul. Geschwindigkeit: 70
Ortslage: außerorts



Bestand: Beidseitig richtungstreuer gem. Geh- und Radweg (2m Breite)
 Belag: Asphalt
 Breite: 2m

Kfz-Verkehrsstärke: 6600 **Anteil Schwerverkehr (in %):** -

Problem/Mangel: Furtmarkierung mangelhaft an Einmündung "Zum Gruthügel" + "Im Quellengrund"
 fehlende Querungsmöglichkeit über Osnabrücker Straße
 Schlechte Sichtbeziehung an Einmündung zu "Im Quellengrund"

Lösungsansatz: Furtmarkierungen erneuern und fahrbahnnah markieren
 Querungshilfe über Osnabrücker Straße auf Höhe Zum Gruthügel prüfen
 Installation eines Dialogdisplays an Abzweigung zu Im Quellengrund prüfen

Priorität: K **Zeitliche Umsetzbarkeit** kurz - mittelfristig

Kosten: 88.000 €

Radverkehrskonzept Gemeinde Wallenhorst - Handlungsbedarf

Nummer: A002
Ortsteil: Lechtingen
Straße: Osnabrücker Straße
Klassifizierung: Gemeindestraße
von: Zum Gruthügel
bis: Rheinstraße
zul. Geschwindigkeit: 70
Ortslage: außerorts



Bestand: Beidseitig richtungstreuer gem. Geh- und Radweg (2m Breite)
Belag: Ostseite: Betonplatten Westseite: Betonsteinpflaster ungefast
Breite: 2m

Kfz-Verkehrsstärke: 5300 **Anteil Schwerverkehr (in %):** 2,4

Problem/Mangel: Ostseite: Wiederkehrende Engstellen (1,7m) durch Baumbestand
Westseite: Bord undeutlich (Sturzgefahr)
Beidseitig Engstelle an Haltestelle "Mammutbaum"

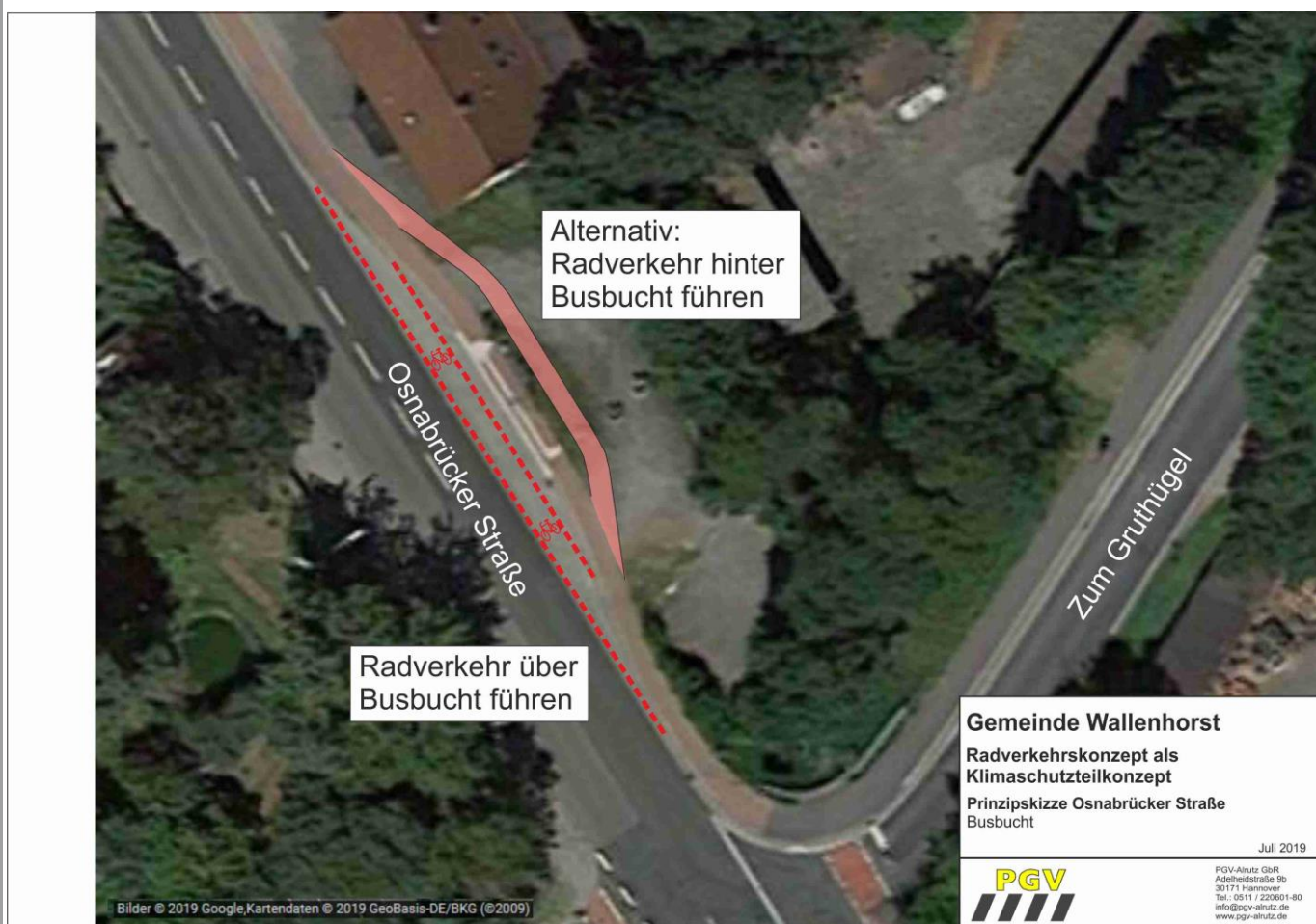
Lösungsansatz: Ostseite: Wegeausbau durchgängig auf Regelbreite zzgl. STS
Radverkehr durch Markierung über Busbucht führen (siehe Skizze)
Westseite: Markierung zur Verdeutlichung Bord ergänzen

Priorität: 1 **Zeitliche Umsetzbarkeit** mittel - langfristig

Kosten: 317.000 €

Radverkehrskonzept Gemeinde Wallenhorst - Handlungsbedarf

Nummer: A002
Ortsteil: Lechtingen
Straße: Osnabrücker Straße
Klassifizierung: Gemeindestraße
von: Zum Gruthügel
bis: Rheinstraße
zul. Geschwindigkeit: 70
Ortslage: außerorts



Priorität: 1 **Zeitliche Umsetzbarkeit** mittel - langfristig

Kosten: 317.000 €

Radverkehrskonzept Gemeinde Wallenhorst - Handlungsbedarf

Nummer: A003
Ortsteil: Lechtingen
Straße: Osnabrücker Straße
Klassifizierung: Gemeindestraße
von: Rheinstraße
bis: Pyer Straße
zul. Geschwindigkeit: 50
Ortslage: innerorts



Bestand: Beidseitig richtungstreuer gem. Geh- und Radweg (2m Breite)
 Belag: Ostseite: Betonplatten Westseite: Betonpflaster ungefast
 Breite: 2m

Kfz-Verkehrsstärke: 5300 **Anteil Schwerverkehr (in %):** 2,4

Problem/Mangel: Ostseite: Wiederkehrende Engstellen (1,2m) durch Baumbestand
 Westseite: Belagsqualität leicht eingeschränkt, Bord undeutlich

Lösungsansatz: Ostseite: Wegeausbau durchgängig auf Regelbreite zzgl. STS
 Westseite: Markierung zur Verdeutlichung Bord ergänzen, Belag optimieren

Priorität: 1 **Zeitliche Umsetzbarkeit** mittel - langfristig

Kosten: 93.000 €

Radverkehrskonzept Gemeinde Wallenhorst - Handlungsbedarf

Nummer: A004
Ortsteil: Lechtingen
Straße: Osnabrücker Straße
Klassifizierung: Gemeindestraße
von: Hubertusring
bis: Pyer Straße
zul. Geschwindigkeit: 30
Ortslage: innerorts



Bestand: beidseitig richtungstreuer Gehweg, RV frei (1,9m)
Belag: Betonpflaster ungefast
Breite: 1,9m

Kfz-Verkehrsstärke: 4400 **Anteil Schwerverkehr (in %):** 1,9

Problem/Mangel: Westseite: Belagsqualität leicht eingeschränkt
Westseite: abruptes Ende der Freigabe für RV Höhe Schulweg ohne ausreichende Bordabsenkung
Furtmarkierung Zum Losskamp undeutlich und weit abgesetzt

Lösungsansatz: Westseite: Radverkehr an Einmündung zum Losskamp gesichert auf FB führen und einseitigen Schutzstreifen bis Kreisel Pyer Straße ergänzen
Alternativ: Einrichtung von Schutzstreifen um Optik der Straße zu ändern

Priorität: 1 **Zeitliche Umsetzbarkeit** kurzfristig

Kosten: 19.000 €

Radverkehrskonzept Gemeinde Wallenhorst - Handlungsbedarf

Nummer: A005
Ortsteil: Lechtingen
Straße: Osnabrücker Straße
Klassifizierung: Gemeindestraße
von: Wessels Straße
bis: Hubertusring
zul. Geschwindigkeit: 50
Ortslage: innerorts



Bestand: beidseitig richtungstreuer Gehweg, RV frei (1,9m)
Belag: Betonpflaster ungefast
Breite: 1,9m

Kfz-Verkehrsstärke: 5700 **Anteil Schwerverkehr (in %):** 2,1

Problem/Mangel: weit abgesetzte Furt an Einmündung Hubertusring
mangelhafte Belagsqualität
Radverkehrsanlage in unzureichender Breite

Lösungsansatz: Furt fahrbahnnah führen
Belagsausbesserung
langfristig Wegeausbau durchgängig auf Regelbreite zzgl. STS

Priorität: 2 **Zeitliche Umsetzbarkeit** kurz - mittelfristig

Kosten: 65.000 €

Radverkehrskonzept Gemeinde Wallenhorst - Handlungsbedarf

Nummer: KP006
Ortsteil: Lechtingen
Straße: KV Butke
Klassifizierung: Gemeindestraße
von:
bis:
zul. Geschwindigkeit:
Ortslage: innerorts



Bestand: Radverkehr im Mischverkehr
 Belag: Asphalt

Kfz-Verkehrsstärke: 5800

Anteil Schwerverkehr (in %): ca. 2

Problem/Mangel: Mangelhafte Zuführung aus Süden kommend: Aufhebung der Freigabe für RV kurz vor KV, ohne Zuführung in MV

Lösungsansatz: Bauliche Lösung durch Kommune: Innenring (2. Jahreshälfte 2019)

Übergang von Seitenraum auf Fahrbahn baulich oder durch Markierung sichern

Priorität: erledigt

Zeitliche Umsetzbarkeit erledigt

Kosten: 0 €

Radverkehrskonzept Gemeinde Wallenhorst - Handlungsbedarf

Nummer: A007
Ortsteil: Lechtingen
Straße: Osnabrücker Straße
Klassifizierung: Gemeindestraße
von: Moorbachstraße
bis: Wessels Straße
zul. Geschwindigkeit: 50
Ortslage: innerorts



Bestand: Radverkehr im Mischverkehr
Belag: Asphalt

Kfz-Verkehrsstärke: 5800

Anteil Schwerverkehr (in %): -

Problem/Mangel: irreführende Furtmarkierung im Seitenraum

Lösungsansatz: Furtmarkierung entfernen

Schutzstreifen markieren

Priorität: erledigt

Zeitliche Umsetzbarkeit erledigt

Kosten: 0 €

Radverkehrskonzept Gemeinde Wallenhorst - Handlungsbedarf

Nummer: A008
Ortsteil: Lechtingen
Straße: Boerskamp
Klassifizierung: Gemeindeverbindungsstraße
von: Moorbachstraße
bis: Nasse Heide
zul. Geschwindigkeit: 50
Ortslage: außerorts



Bestand: Westseite: Gehweg, RV frei im Zweirichtungsverkehr (2,1m)
 Belag: Asphalt, Betonsteinpflaster
 Breite: 2,1m

Kfz-Verkehrsstärke: 3600 **Anteil Schwerverkehr (in %):** 3

Problem/Mangel: Radverkehrsanlage mit unzureichender Breite, fehlende STS und punktueller Sturzgefahr
 fehlende Querungshilfe Richtung Norden auf Höhe "Nasse Heide"
 abruptes Radwegeende ohne Sicherung gegen nachfolgende Kfz auf Höhe "Nasse Heide"

Lösungsansatz: Wegeausbau in Regelbreite zzgl. STS
 Mittelinsel zur Geschwindigkeitsreduzierung am Ortseingang einrichten (siehe Skizze)
 Verkehrsberuhigungsmaßnahmen, Alternativ: Knoten signalisieren

Priorität: 1 **Zeitliche Umsetzbarkeit** mittel - langfristig

Kosten: 236.000 €

Radverkehrskonzept Gemeinde Wallenhorst - Handlungsbedarf

Nummer: A008
Ortsteil: Lechtingen
Straße: Boerskamp
Klassifizierung: Gemeindeverbindungsstraße
von: Moorbachstraße
bis: Nasse Heide
zul. Geschwindigkeit: 50
Ortslage: außerorts



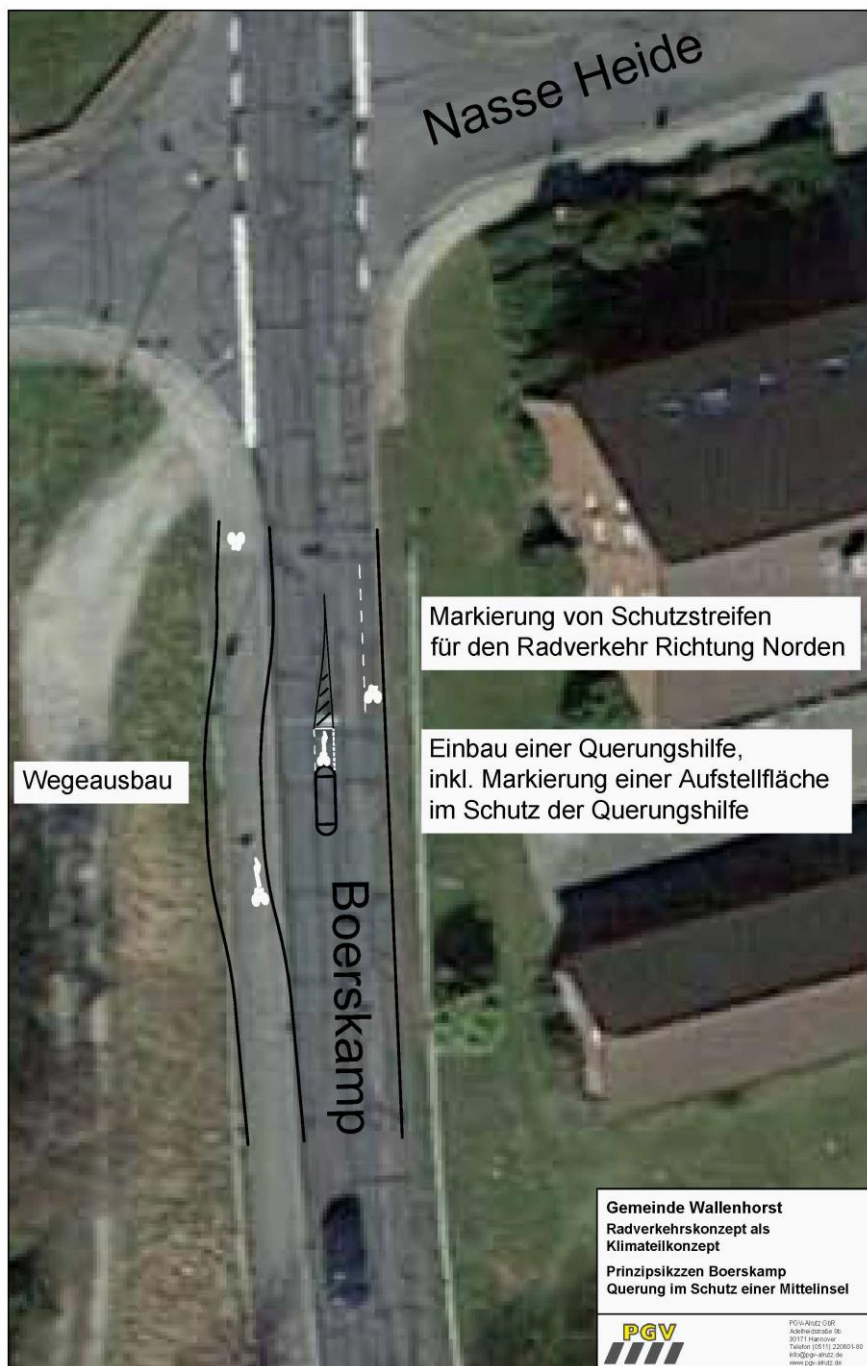
Priorität: 1

Zeitliche Umsetzbarkeit mittel - langfristig

Kosten: 236.000 €

Radverkehrskonzept Gemeinde Wallenhorst - Handlungsbedarf

Nummer: A008
Ortsteil: Lechtingen
Straße: Boerskamp
Klassifizierung: Gemeindeverbindungsstraße
von: Moorbachstraße
bis: Nasse Heide
zul. Geschwindigkeit: 50
Ortslage: außerorts



Priorität: 1

Zeitliche Umsetzbarkeit mittel - langfristig

Kosten: 236.000 €

Radverkehrskonzept Gemeinde Wallenhorst - Handlungsbedarf

Nummer: A008
Ortsteil: Lechtingen
Straße: Boerskamp
Klassifizierung: Gemeindeverbindungsstraße
von: Moorbachstraße
bis: Nasse Heide
zul. Geschwindigkeit: 50
Ortslage: außerorts



Priorität: 1 **Zeitliche Umsetzbarkeit** mittel - langfristig

Kosten: 236.000 €

Radverkehrskonzept Gemeinde Wallenhorst - Handlungsbedarf

Nummer: A009
Ortsteil: Lechtingen
Straße: Mühlenstraße
Klassifizierung: Gemeindestraße
von: Osnabrücker Straße
bis: Harenkamp
zul. Geschwindigkeit: 30
Ortslage: innerorts



Bestand: Ostseite: baulicher Radweg mit Benutzungspflicht (1,6m)
 Belag: Betonpflaster ungefast
 Breite: 1,6m

Kfz-Verkehrsstärke: 3500 **Anteil Schwerverkehr (in %):** -

Problem/Mangel: Belagsqualität leicht eingeschränkt
 abruptes Radwegeende ohne Sicherung gegen nachfolgende Kfz und Bordabsenkung mit Schlag
 ungeeignete Radverkehrsanlage

Lösungsansatz: Radweg zugunsten Fußverkehr aufgeben

Priorität: K **Zeitliche Umsetzbarkeit** kurzfristig

Kosten: 7.000 €

Radverkehrskonzept Gemeinde Wallenhorst - Handlungsbedarf

Nummer: A010
Ortsteil: Lechtingen
Straße: Moorbachstraße
Klassifizierung: Gemeindestraße
von: Boerskamp
bis: Osnabrücker Straße
zul. Geschwindigkeit: 30
Ortslage: innerorts



Bestand: Radverkehr im Mischverkehr
Belag: Asphalt

Kfz-Verkehrsstärke: 3200 **Anteil Schwerverkehr (in %):** 3,1

Problem/Mangel: Belagsqualität leicht eingeschränkt

punktuelle Sturzgefahr durch beschädigten Schachtdeckel

irreführende Furtmarkierung an Einmündung Osnabrücker Straße

Lösungsansatz: Furtmarkierung Osnabrücker Straße entfernen

Priorität: erledigt **Zeitliche Umsetzbarkeit** erledigt

Kosten: 0 €

Radverkehrskonzept Gemeinde Wallenhorst - Handlungsbedarf

Nummer: A011
Ortsteil: Lechtingen
Straße: SWV
Klassifizierung: selbständige WV
von: Boerskamp
bis: Bertha v. Suttner Straße
zul. Geschwindigkeit:
Ortslage: innerorts



Bestand: gem. Geh- und Radweg im Zweirichtungsverkehr (ca. 3,5m)
Belag: Wassergebundene Decke
Breite: ca. 3,50m

Kfz-Verkehrsstärke: - **Anteil Schwerverkehr (in %):** -

Problem/Mangel: Belagsqualität erheblich eingeschränkt
Einbauten mit zu geringer Durchlassbreite (0,8m)

Lösungsansatz: Einbauten entfernen oder durch zwei seitlich eingebaute und reflektierende Poller mit Bodenmarkierung ersetzen. Durchlassbreite mind. 1,50 m gewährleisten
Weg asphaltieren in größtmöglicher Breite

Priorität: K + 2 **Zeitliche Umsetzbarkeit** kurz - langfristig

Kosten: 21.000 €

Radverkehrskonzept Gemeinde Wallenhorst - Handlungsbedarf

Nummer: A012
Ortsteil: Lechtingen
Straße: SWV
Klassifizierung: selbständige WV
von: Bertha-von-Suttner-Straße
bis: Haarmannsweg
zul. Geschwindigkeit:
Ortslage: innerorts



Bestand: gem. Geh- und Radweg im Zweirichtungsverkehr (1,8m)
 Belag: Betonsteinpflaster
 Breite: 1,8m

Kfz-Verkehrsstärke: - **Anteil Schwerverkehr (in %):** -

Problem/Mangel: Radverkehrsanlage mit zu geringer Breite
 Einbauten mit zu geringer Durchlassbreite (0,8m)
 punktuelle Sturzgefahr

Lösungsansatz: Weg auf maximal mögliche Breite ausbauen und asphaltieren
 Einbauten/ Poller entfernen oder durch zwei seitlich eingebaute und reflektierende Poller mit Bodenmarkierung ersetzen. Durchlassbreite mind. 1,50 m gewährleisten

Priorität: K + 2 **Zeitliche Umsetzbarkeit** kurz - langfristig

Kosten: 17.000 €

Radverkehrskonzept Gemeinde Wallenhorst - Handlungsbedarf

Nummer: A013
Ortsteil: Lechtingen
Straße: Zum Gruthügel
Klassifizierung: Kreisstraße
von: Osnabrücker Straße
bis: Frankenstraße; Am Lechtinger Berg
zul. Geschwindigkeit: 70
Ortslage: außerorts



Bestand: Nordseite: gem. Geh- und Radweg im Zweirichtungsverkehr (1,8m)
Belag: Asphalt
Breite: 1,8m

Kfz-Verkehrsstärke: 2400 **Anteil Schwerverkehr (in %):** 6,8

Problem/Mangel: fehlende Querung über "Zum Gruthügel" Richtung Frankenstraße
Radverkehrsanlage mit zu geringer Breite

Lösungsansatz: Querungshilfe einrichten
Langfristig Wegeausbau auf Regelbreite

Priorität: 2 **Zeitliche Umsetzbarkeit** mittel - langfristig

Kosten: 124.000 €

Radverkehrskonzept Gemeinde Wallenhorst - Handlungsbedarf

Nummer: A014
Ortsteil: Lechtingen/Rulle
Straße: Zum Gruthügel
Klassifizierung: K313
von: Am Lechtinger Berg
bis: Sachsenstraße
zul. Geschwindigkeit: 50
Ortslage: außerorts



Bestand: Nordseite/Ostseite: gem. Geh- und Radweg im Zweirichtungsverkehr (1,8m). Seitenwechsel auf Höhe Haltestelle "Zum Gruthügel"
 Belag: Asphalt
 Breite: 1,8m

Kfz-Verkehrsstärke: 2400 **Anteil Schwerverkehr (in %):** 4

Problem/Mangel: Radverkehr wird an Haltestelle "Gruthügel" ungesichert über die Busbucht geführt
 fehlende Querung über "Zum Gruthügel" bei Seitenwechsel der RVA (Höhe Einmündung Sachsenstraße)

Lösungsansatz: Seitenwechsel vor Bushalt verlegen und Querungshilfe ergänzen
 Langfristig Wegeausbau auf Regelbreite zzgl. STS

Priorität: 1 **Zeitliche Umsetzbarkeit** mittel - langfristig

Kosten: 101.000 €

Radverkehrskonzept Gemeinde Wallenhorst - Handlungsbedarf

Nummer: A015
Ortsteil: Rulle
Straße: Zum Gruthügel
Klassifizierung: K313
von: Sachsenstraße
bis: Ortseingang Rulle
zul. Geschwindigkeit: 100
Ortslage: außerorts



Bestand: Ostseite: gem. Geh- und Radweg im Zweirichtungsverkehr (1,8m)
Belag: Asphalt
Breite: 1,8m

Kfz-Verkehrsstärke: 2400 **Anteil Schwerverkehr (in %):** 4

Problem/Mangel: Belagsqualität leicht eingeschränkt
ungünstige Sicht und unzureichende Furtmarkierung an Einmündung Gerhard-Hauptmann-Straße

Lösungsansatz: Furtmarkierung an Einmündung Gerhard-Hauptmann-Straße erneuern, Piktogramme und Richtungspfeile ergänzen; regelmäßiger Grünschnitt
langfristig Wegeausbau auf Regelbreite zzgl. STS

Priorität: K + 2 **Zeitliche Umsetzbarkeit** kurz - langfristig

Kosten: 120.000 €

Radverkehrskonzept Gemeinde Wallenhorst - Handlungsbedarf

Nummer: A016
Ortsteil: Rulle
Straße: Zum Gruthügel
Klassifizierung: K313
von: Ortseingang Rulle
bis: Am Haupthügel
zul. Geschwindigkeit: 50
Ortslage: innerorts



Bestand: Süd-/Ostseite: gem. Geh- und Radweg im Zweirichtungsverkehr (1,8m)
Belag: Betonsteinpflaster ungefast
Breite: 1,8m

Kfz-Verkehrsstärke: 2400 **Anteil Schwerverkehr (in %):** 4

Problem/Mangel: Belagsqualität leicht eingeschränkt

Lösungsansatz: langfristig Wegeausbau auf Regelbreite zzgl. STS

Priorität: 2 **Zeitliche Umsetzbarkeit** langfristig

Kosten: 25.000 €

Radverkehrskonzept Gemeinde Wallenhorst - Handlungsbedarf

Nummer: A017
Ortsteil: Rulle
Straße: Poststraße
Klassifizierung: K313
von: Am Haupthügel
bis: Wittekindstraße
zul. Geschwindigkeit: 50
Ortslage: innerorts



Bestand: Ostseite: richtungstreuer Gehweg, RV frei (2,7m, Betonsteinpflaster ungefast)
 Westseite: Schutzstreifen (1,6m, Asphalt)
 Breite: 2,7m

Kfz-Verkehrsstärke: 3100 **Anteil Schwerverkehr (in %):** 3,3

Problem/Mangel: Ostseite: Belagsqualität leicht eingeschränkt; fehlende Einheit von Entwurf und Betrieb zwischen Bushaltestelle "Am Haupthügel" und Welfenstraße
 unzureichende Bordabsenkung bei Querungshilfe Poststraße
 Westseite: Piktogramme verblasst; Irreführende Beschilderung und Markierung an Einmündung Wittekindstraße

Lösungsansatz: Ostseite: Einrichtung von Schutzstreifen durch Gemeinde geplant, Übergang von Seitenraum auf Fahrbahn sichern
 Westseite: Piktogramme erneuern, Sperrmarkierung Einmündung Wittekindstraße entfernen

Priorität: erledigt **Zeitliche Umsetzbarkeit** erledigt

Kosten: 0 €

Radverkehrskonzept Gemeinde Wallenhorst - Handlungsbedarf

Nummer: A018
Ortsteil: Rulle
Straße: Am Haupthügel
Klassifizierung: Gemeindestraße
von: Zum Gruthügel
bis: Haster Berg
zul. Geschwindigkeit: 50
Ortslage: innerorts



Bestand: Radverkehr im Mischverkehr
Belag: Asphalt

Kfz-Verkehrsstärke: 1300-1800

Anteil Schwerverkehr (in %): 2,5-2,9

Problem/Mangel: Belagsqualität leicht bis erheblich eingeschränkt (Seitenabbrüche)

Engstelle im Seitenraum Höhe Wassermühle

Hohes Fußverkehrsaufkommen aufgrund touristischer Bedeutung (Nettetal)

Lösungsansatz: Seitenränder ausbessern, Randmarkierung ergänzen (Ausbau soll 2020 erfolgen)

Langfristige Alternative: Neubau Wegeverbindung abseits der Straße für touristischen Rad- und Fußverkehr

Priorität: K

Zeitliche Umsetzbarkeit kurz - langfristig

Kosten: 66.000 €

Radverkehrskonzept Gemeinde Wallenhorst - Handlungsbedarf

Nummer: A019
Ortsteil: Rulle
Straße: Haster Berg
Klassifizierung: Gemeindestraße
von: Auf dem Hohn
bis: Garthäuser Reihe
zul. Geschwindigkeit: 50
Ortslage: innerorts



Bestand: Ostseite: Gehweg, RV frei (1,7m)
 Belag: Asphalt/Betonsteinpflaster
 Breite: 1,7m

Kfz-Verkehrsstärke: 2700 **Anteil Schwerverkehr (in %):** 1,6

Problem/Mangel: Radverkehrsanlage mit zu geringer Breite und leicht eingeschränkter Belagsqualität
 abruptes Radwegeende ohne Sicherung gegen nachfolgende Kfz, fehlende Furtmarkierung
 Brücke über Nette abgänglich, hohes Fußverkehrsaufkommen aufgrund touristischer Bedeutung (Haster Berg)

Lösungsansatz: Wegeausbau in Regelbreite zzgl. STS
 Installation von Spiegeln im Kurvenbereich

Priorität: 1 **Zeitliche Umsetzbarkeit** kurzfristig

Kosten: 35.000 €

Radverkehrskonzept Gemeinde Wallenhorst - Handlungsbedarf

Nummer: A020
Ortsteil: Rulle
Straße: Haster Berg
Klassifizierung: Gemeindeverbindungsstraße
von: Auf dem Hohn
bis: Wellenkamp
zul. Geschwindigkeit: 50
Ortslage: außerorts



Bestand: Westseite: Gehweg, RV frei (1,8m)
Belag: Asphalt
Breite: 1,8m

Kfz-Verkehrsstärke: 2700 **Anteil Schwerverkehr (in %):** 1,6

Problem/Mangel: Radverkehrsanlage mit zu geringer Breite und leicht eingeschränkter Belagsqualität
fehlende Querung über Haster Berg bei Seitenwechsel der RVA auf Höhe "Wellenkamp"
Hohes Fußverkehrsaufkommen aufgrund touristischer Bedeutung (Haster Berg)

Lösungsansatz: Wegeneubau in Regelbreite zzgl. STS auf Westseite
Querungshilfe Höhe OE (dient auch der Geschwindigkeitsreduzierung)
Anschluss an Radweg Höhe Wellenkamp

Priorität: 1 **Zeitliche Umsetzbarkeit** langfristig

Kosten: 161.000 €

Radverkehrskonzept Gemeinde Wallenhorst - Handlungsbedarf

Nummer: A021
Ortsteil: Rulle
Straße: Haster Berg
Klassifizierung: Gemeindeverbindungsstraße
von: Wellenkamp
bis: Gemeindegrenze
zul. Geschwindigkeit: 70
Ortslage: außerorts



Bestand: Westseite: gem. Geh- und Radweg im Zweirichtungsverkehr (1,7m)
Belag: Asphalt
Breite: 1,7m

Kfz-Verkehrsstärke: 2700 **Anteil Schwerverkehr (in %):** 1,6

Problem/Mangel: Radverkehrsanlage mit zu geringer Breite

Lösungsansatz: Wegeausbau in Regelbreite zzgl. STS

Priorität: 2 **Zeitliche Umsetzbarkeit** langfristig

Kosten: 58.000 €

Radverkehrskonzept Gemeinde Wallenhorst - Handlungsbedarf

Nummer: A022
Ortsteil: Rulle
Straße: Stadtweg
Klassifizierung: Gemeindestraße
von: Am Haupthügel
bis: KV Im Esch
zul. Geschwindigkeit: 50
Ortslage: innerorts



Bestand: Radverkehr im Mischverkehr
Belag: Asphalt

Kfz-Verkehrsstärke: 1000-1700

Anteil Schwerverkehr (in %): 0,6-1,2

Problem/Mangel: punktuelle Belagsschäden

Lösungsansatz: Belagsausbesserung

Priorität: 2

Zeitliche Umsetzbarkeit kurzfristig

Kosten: 128.000 €

Radverkehrskonzept Gemeinde Wallenhorst - Handlungsbedarf

Nummer: A023
Ortsteil: Rulle
Straße: Querstraße
Klassifizierung: Gemeindestraße
von: Riedensweg
bis: Stadtweg
zul. Geschwindigkeit: T-30-Zone
Ortslage: innerorts



Bestand: Radverkehr im Mischverkehr
Belag: Asphalt

Kfz-Verkehrsstärke: - **Anteil Schwerverkehr (in %):** -

Problem/Mangel: Belagsqualität erheblich eingeschränkt

Lösungsansatz: Belagserneuerung

Priorität: 2 **Zeitliche Umsetzbarkeit** mittelfristig

Kosten: 16.000 €

Radverkehrskonzept Gemeinde Wallenhorst - Handlungsbedarf

Nummer: A024
Ortsteil: Rulle
Straße: Stadtweg
Klassifizierung: Gemeindeverbindungsstraße
von: KV Im Esch
bis: KV Vehrter Landstraße
zul. Geschwindigkeit: 50
Ortslage: außerorts



Bestand: Ostseite: gem. Geh- und Radweg im Zweirichtungsverkehr (2,3m)
 Belag: Betonsteinpflaster
 Breite: 2,3m

Kfz-Verkehrsstärke: 1000-1600 **Anteil Schwerverkehr (in %):** 1,2-2,1

Problem/Mangel: Radverkehrsanlage mit zu geringer Breite

Lösungsansatz: langfristig Wegeausbau in Regelbreite zzgl. STS

Beidseitig geplante Wohngebiete erfordern zukünftig eine Neuregelung des Radverkehrs. Schutzstreifen werden durch Gemeinde geprüft.

Priorität: 2 **Zeitliche Umsetzbarkeit** langfristig

Kosten: 50.000 €

Radverkehrskonzept Gemeinde Wallenhorst - Handlungsbedarf

Nummer: A025
Ortsteil: Rulle
Straße: Nonnenpfad
Klassifizierung: SWV
von: Poststraße
bis: Am Eichholz
zul. Geschwindigkeit:
Ortslage: innerorts



Bestand: Gehweg, RV frei (2,3 m)
Belag: Wassergebundene Decke/Asphalt
Breite: 2,3m

Kfz-Verkehrsstärke: - **Anteil Schwerverkehr (in %):** -

Problem/Mangel: Radverkehrsanlage mit zu geringer Breite
Belagsqualität zum Teil leicht eingeschränkt
Poller Höhe Am Eichholz

Lösungsansatz: Poller entfernen oder durch zwei seitlich eingebaute und reflektierende Poller mit Bodenmarkierung ersetzen. Durchlassbreite mind. 1,50 m gewährleisten
Weg durchgängig in Regelbreite asphaltieren

Priorität: K + 2 **Zeitliche Umsetzbarkeit** kurz - langfristig

Kosten: 26.000 €

Radverkehrskonzept Gemeinde Wallenhorst - Handlungsbedarf

Nummer: A026
Ortsteil: Rulle
Straße: Klosterstraße
Klassifizierung: Gemeindestraße
von: Ruller Straße
bis: Ortseingang Rulle
zul. Geschwindigkeit: 80
Ortslage: außerorts



Bestand: Westseite: richtungstreuer gem. Geh- und Radweg (1,7m)
 Belag: Asphalt, Betonsteinpflaster
 Breite: 1,7m

Kfz-Verkehrsstärke: 1700 **Anteil Schwerverkehr (in %):** 4,3

Problem/Mangel: Belagsqualität leicht eingeschränkt, Roteinfärbung im Brückenbereich schadhaft
 Radverkehrsanlage mit zu geringer Breite
 Ungünstige Querungssituation in Richtung Wallenhorst an der L109

Lösungsansatz: Radverkehr im Zweirichtungsverkehr führen
 Wegeausbau in Regelbreite zzgl. STS

Priorität: 2 **Zeitliche Umsetzbarkeit** kurz - langfristig

Kosten: 64.000 €

Radverkehrskonzept Gemeinde Wallenhorst - Handlungsbedarf

Nummer: A027
Ortsteil: Rulle
Straße: SWV entlang Ruller Flut und Lechtinger Bach
Klassifizierung: SWV
von: Klosterstraße
bis: In der Masch
zul. Geschwindigkeit:
Ortslage: außerorts



Bestand: Selbstständige WV
Belag: Wassergebundene Decke
Breite: stark variierend

Kfz-Verkehrsstärke: - **Anteil Schwerverkehr (in %):** -

Problem/Mangel: Belagsqualität erheblich eingeschränkt
abgängige Brücke über Kohlkampsbach als Hindernis
punktuelle Sturzgefahr Höhe Klosterstraße

Lösungsansatz: Weg ausbauen auf maximal mögliche Breite
Brücke erneuern
ggf. Grunderwerb nötig

Priorität: 2p **Zeitliche Umsetzbarkeit** langfristig

Kosten: 169.000 €

Radverkehrskonzept Gemeinde Wallenhorst - Handlungsbedarf

Nummer: A028
Ortsteil: Rulle
Straße: In der Masch
Klassifizierung: Gemeindeverbindungsstraße
von: SWV entlang Ruller Flut und Lechtinger Bach
bis: Tiefer Weg
zul. Geschwindigkeit: 100
Ortslage: außerorts



Bestand: Radverkehr im Mischverkehr
 Belag: Asphalt

Kfz-Verkehrsstärke: - **Anteil Schwerverkehr (in %):** -

Problem/Mangel: Belagsqualität leicht eingeschränkt, punktuelle Sturzgefahr Höhe Tiefer Weg
 hohe Kfz Geschwindigkeiten

Lösungsansatz: punktuelle Belagsausbesserung

Priorität: K **Zeitliche Umsetzbarkeit** kurzfristig

Kosten: 25.000 €

Radverkehrskonzept Gemeinde Wallenhorst - Handlungsbedarf

Nummer: A029
Ortsteil: Rulle
Straße: Ruller Straße, Vehrter Landstraße
Klassifizierung: L109
von: Unländer Damm
bis: Gemeindegrenze
zul. Geschwindigkeit: 50-100
Ortslage: außerorts



Bestand: Südseite: gem. Geh- und Radweg im Zweirichtungsverkehr (2m)
Belag: Asphalt
Breite: 2m

Kfz-Verkehrsstärke: 7200 **Anteil Schwerverkehr (in %):** ca. 9,0

Problem/Mangel: unzureichende Sicherung an Querung Wittekindstraße

Lösungsansatz: Furt rot einfärben und Piktogramme + Richtungspfeile ergänzen

Priorität: K **Zeitliche Umsetzbarkeit** langfristig

Kosten: 13.000 €

Radverkehrskonzept Gemeinde Wallenhorst - Handlungsbedarf

Nummer: A030
Ortsteil: Rulle
Straße: Ruller Straße
Klassifizierung: Landstraße
von: Unländer Damm
bis: Auf der Heide
zul. Geschwindigkeit: 80
Ortslage: außerorts



Bestand: Südseite: gem. Geh- und Radweg im Zweirichtungsverkehr (1,8m)
Belag: Asphalt
Breite: 1,8m

Kfz-Verkehrsstärke: 7700 **Anteil Schwerverkehr (in %):** 9

Problem/Mangel: Radverkehrsanlage mit zu geringer Breite

Lösungsansatz: Ausbau der Radverkehrsanlage in Regelbreite zzgl. STS

Priorität: 2 **Zeitliche Umsetzbarkeit** mittelfristig

Kosten: 55.000 €

Radverkehrskonzept Gemeinde Wallenhorst - Handlungsbedarf

Nummer: A031
Ortsteil: Rulle
Straße: Auf der Heide
Klassifizierung: Gemeindeverbindungsstraße
von: Ende Tempo 50
bis: Ruller Straße
zul. Geschwindigkeit: 100
Ortslage: außerorts



Bestand: Radverkehr im Mischverkehr
Belag: Asphalt

Kfz-Verkehrsstärke: - **Anteil Schwerverkehr (in %):** -

Problem/Mangel: ungesicherte Querung Ruller Straße

Lösungsansatz: Querungshilfe Ruller Straße ergänzen

Priorität: K **Zeitliche Umsetzbarkeit** kurzfristig

Kosten: 63.000 €

Radverkehrskonzept Gemeinde Wallenhorst - Handlungsbedarf

Nummer: A032
Ortsteil: Rulle
Straße: In der Masch, Mühlenheide
Klassifizierung: Gemeindeverbindungsstraße
von: Ruller Straße
bis: Mühlenstraße
zul. Geschwindigkeit: 100
Ortslage: außerorts



Bestand: Radverkehr im Mischverkehr
Belag: Asphalt

Kfz-Verkehrsstärke: - **Anteil Schwerverkehr (in %):** -

Problem/Mangel: Belagsqualität leicht eingeschränkt und Abbruchkanten am Fahrbahnrand

Lösungsansatz: Belagsausbesserung (Abbruchkanten)

Priorität: K **Zeitliche Umsetzbarkeit** kurzfristig

Kosten: 54.000 €

Radverkehrskonzept Gemeinde Wallenhorst - Handlungsbedarf

Nummer: A033
Ortsteil: Lechtingen
Straße: Mühlenstraße
Klassifizierung: Gemeindeverbindungsstraße
von: Brammenweg
bis: Ruller Straße
zul. Geschwindigkeit: 30
Ortslage: außerorts



Bestand: Radverkehr im Mischverkehr
Belag: Asphalt

Kfz-Verkehrsstärke: 400 **Anteil Schwerverkehr (in %):** 2,5

Problem/Mangel: Belagsqualität leicht eingeschränkt, punktuelle Sturzgefahr
fehlende Querung über Ruller Straße

Lösungsansatz: Querungshilfe Ruller Straße ergänzen
Belagsausbesserung

Priorität: K + 2 **Zeitliche Umsetzbarkeit** kurz - mittelfristig

Kosten: 88.000 €

Radverkehrskonzept Gemeinde Wallenhorst - Handlungsbedarf

Nummer: A034
Ortsteil: Wallenhorst
Straße: Wallenhorster Straße, Engter Straße
Klassifizierung: L78
von: Hinterm Berge
bis: Ruller Straße
zul. Geschwindigkeit: 50-70
Ortslage: außerorts



Bestand: Nordseite: gem. Geh- und Radweg im Zweirichtungsbetrieb (1,7m)
 Belag: Asphalt
 Breite: 1,7m

Kfz-Verkehrsstärke: 5700 **Anteil Schwerverkehr (in %):** -

Problem/Mangel: abschnittsweise Belagsschäden
 Furtmarkierungen mehrfach abgefahren

Lösungsansatz: durchgängiger Wegebau auf Regelbreite zzgl. STS
 Erneuerung Furtmarkierungen

Priorität: K + 2 **Zeitliche Umsetzbarkeit** langfristig

Kosten: 213.000 €

Radverkehrskonzept Gemeinde Wallenhorst - Handlungsbedarf

Nummer: A035
Ortsteil: Wallenhorst
Straße: Ruller Straße
Klassifizierung: Landesstraße
von: Lechtinger Kirchweg
bis: Engter Straße
zul. Geschwindigkeit:
Ortslage: außerorts



Bestand: Beidseitig gem. Geh- und Radweg (1,8m)
 Belag: Asphalt
 Breite: 1,8m

Kfz-Verkehrsstärke: 8200-9400 **Anteil Schwerverkehr (in %):** 3,9

Problem/Mangel: Beidseitig benutzungspflichtige Radverkehrsanlage mit zu geringer Breite
 Nordseite: unzureichende Sicherung zu nachfolgendem Verkehr zwischen Karlstraße und Große Straße

Lösungsansatz: Beidseitig Ausbau Radwege in Regelbreite zzgl. STS
 Radverkehr richtungstreu führen

Priorität: 1 **Zeitliche Umsetzbarkeit** mittel - langfristig

Kosten: 55.000 €

Radverkehrskonzept Gemeinde Wallenhorst - Handlungsbedarf

Nummer: A036
Ortsteil: Lechtingen
Straße: Lechtinger Kirchweg
Klassifizierung: Gemeindestraße
von: OE Lechtingen
bis: OA Lechtingen
zul. Geschwindigkeit: 30
Ortslage: innerorts



Bestand: Südseite: Gehweg, RV frei (1,3-2m) ab Einmündung Küsterkamp
Belag: Betonsteinpflaster
Breite: 1,3m

Kfz-Verkehrsstärke: 1400 **Anteil Schwerverkehr (in %):** 3

Problem/Mangel: Fehlende Einheit von Entwurf und Betrieb zwischen "Peddenpohl" und "Mühlenstraße"
keine regelwerksgetreue Führung an den Haltestelle "Küsterskamp"; Mangelhafte Furtmarkierung an Einmündung "Mühlenstraße"
Abruptes Radwegeende ohne Sicherung gegen nachfolgende Kfz am Ortsausgang

Lösungsansatz: Freigabe für RV aufheben, RV im Mischverkehr führen

Priorität: K **Zeitliche Umsetzbarkeit** kurzfristig

Kosten: 7.000 €

Radverkehrskonzept Gemeinde Wallenhorst - Handlungsbedarf

Nummer: A037
Ortsteil: Wallenhorst
Straße: Lechtinger Kirchweg
Klassifizierung: Gemeindeverbindungsstraße
von: Heinrich-Feldwisch-Straße
bis: Bäckerkamp
zul. Geschwindigkeit:
Ortslage: außerorts



Bestand: Ost-/Südseite: Gehweg, RV frei im Zweirichtungsbetrieb (1,8m)
Belag: Betonpflaster gefast
Breite: 1,8m

Kfz-Verkehrsstärke: ca. 1000 **Anteil Schwerverkehr (in %):** -

Problem/Mangel: Belagsqualität leicht eingeschränkt
Radverkehrsanlage in unzureichender Breite, Engstelle auf Höhe Unterführung der B68

Lösungsansatz: Freigabe für RV aufheben, RV im Mischverkehr führen

Priorität: K + 2 **Zeitliche Umsetzbarkeit** kurz - langfristig

Kosten: 7.000 €

Radverkehrskonzept Gemeinde Wallenhorst - Handlungsbedarf

Nummer: A038
Ortsteil: Wallenhorst
Straße: Lechtinger Kirchweg
Klassifizierung: Gemeindestraße
von: KV Aral-Minikreisel
bis: Heinrich-Feldwisch-Straße
zul. Geschwindigkeit: 30
Ortslage: innerorts



Bestand: Westseite: Gehweg, RV frei (>3m)
Belag: Betonpflaster gefast
Breite: >3m

Kfz-Verkehrsstärke: 3300

Anteil Schwerverkehr (in %): 1,6

Problem/Mangel: Belagsqualität abschnittsweise leicht eingeschränkt

fehlende Einheit von Entwurf und Betrieb (baulicher Radweg noch erkennbar)

Lösungsansatz: Freigabe für Radverkehr aufheben

Priorität: K

Zeitliche Umsetzbarkeit kurzfristig

Kosten: 3.000 €

Radverkehrskonzept Gemeinde Wallenhorst - Handlungsbedarf

Nummer: A039
Ortsteil: Wallenhorst
Straße: Große Straße
Klassifizierung: Gemeindestraße
von: Ruller Straße
bis: Niedersachsenstraße
zul. Geschwindigkeit: 30
Ortslage: innerorts



Bestand: Radverkehr im Mischverkehr
Belag: Asphalt, beidseitig Pflasterstreifen

Kfz-Verkehrsstärke: 7900-9300 **Anteil Schwerverkehr (in %):** 2,2-2,4

Problem/Mangel: Pflasterung mit wenig Fahrkomfort

Hinweis: Bei der Umgestaltung der Straße standen insbesondere Gestaltungsaspekte im Vordergrund. Durch die breiten Seitenstreifen wird der Straßenraum optisch eingengt. Hierdurch sollen die gefahrenen Geschwindigkeiten reduziert werden.

Lösungsansatz: Aufgrund der baulichen Ausführung der Seitenstreifen ist eine Umgestaltung nur sehr aufwändig und nur durch eine Komplettsanierung der Straße möglich.

Sollte eine Straßensanierung langfristig nötig werden, sollten die gesamte Fahrbahn asphaltiert und für den Radverkehr Schutzstreifen in Regelbreite markiert werden.

Priorität: 2 **Zeitliche Umsetzbarkeit** langfristig

Kosten: 380.000 €

Radverkehrskonzept Gemeinde Wallenhorst - Handlungsbedarf

Nummer: A040
Ortsteil: Wallenhorst
Straße: Maria-Montessori Straße
Klassifizierung: Gemeindestraße
von: Boerskamp
bis: Schneidling
zul. Geschwindigkeit: T-30-Zone
Ortslage: innerorts



Bestand: Radverkehr im Mischverkehr
 Belag: Asphalt

Kfz-Verkehrsstärke: 1100 **Anteil Schwerverkehr (in %):** 1

Problem/Mangel: Belagsqualität leicht eingeschränkt
 Einbauten zur Verkehrsberuhigung mit sehr engem Durchlass für Radfahrende (1m Breite)

Lösungsansatz: Belagserneuerung
 Einbauten entfernen, Verkehrsberuhigung über Plateau-Aufpflasterung, alternativ Durchfahrbeschränkung (Poller) auf Höhe der Schule, ggf. zeitlich befristet (siehe Skizze)

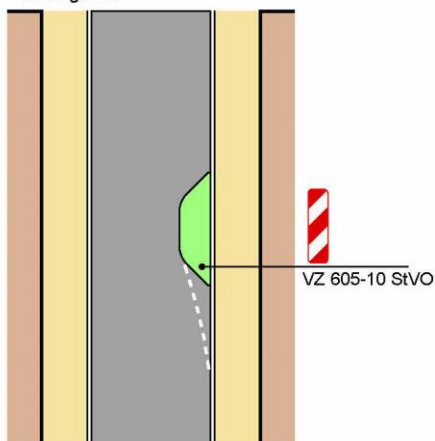
Priorität: K **Zeitliche Umsetzbarkeit** kurz - mittelfristig

Kosten: 90.000 €

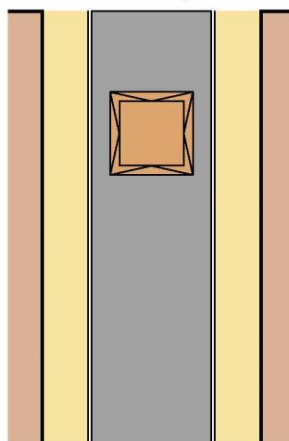
Radverkehrskonzept Gemeinde Wallenhorst - Handlungsbedarf

Nummer: A040
Ortsteil: Wallenhorst
Straße: Maria-Montessori Straße
Klassifizierung: Gemeindestraße
von: Boerskamp
bis: Schneidling
zul. Geschwindigkeit: T-30-Zone
Ortslage: innerorts

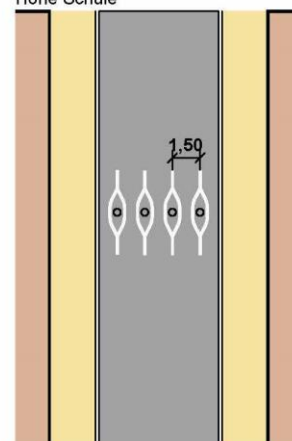
Gehwegnasen mit fahrdynamischer Führungslinie



Plateau-Aufpflasterung



Poller (inkl. Bodenmarkierung) Höhe Schule



Gemeinde Wallenhorst
Radverkehrskonzept als
Klimateilkonzept
Prinzipisikzen
Maria-Montessori-Straße



PGV-Alrutz GbR
Adressstraße 5b
30771 Hagen
Telefon (051 1) 230801-40
info@pgv-ahz.de
www.pg-ahz.de

Priorität: K

Zeitliche Umsetzbarkeit kurz - mittelfristig

Kosten: 90.000 €

Radverkehrskonzept Gemeinde Wallenhorst - Handlungsbedarf

Nummer: A041
Ortsteil: Wallenhorst
Straße: Niedersachsenstraße
Klassifizierung: Gemeindestraße
von: Große Straße
bis: Mirower Straße
zul. Geschwindigkeit: 30
Ortslage: innerorts



Bestand: Radverkehr im Mischverkehr
Belag: Asphalt

Kfz-Verkehrsstärke: - **Anteil Schwerverkehr (in %):** 2,2

Problem/Mangel: Belagsqualität leicht eingeschränkt

Lösungsansatz: Belagserneuerung
Schutzstreifen prüfen

Priorität: 2 **Zeitliche Umsetzbarkeit** mittelfristig

Kosten: 36.000 €

Radverkehrskonzept Gemeinde Wallenhorst - Handlungsbedarf

Nummer: A042
Ortsteil: Wallenhorst
Straße: Niedersachsenstraße
Klassifizierung: Gemeindestraße
von: Mirower Straße
bis: Alter Pyer Kirchweg
zul. Geschwindigkeit: 30
Ortslage: innerorts



Bestand: Radverkehr im Mischverkehr
Belag: Asphalt

Kfz-Verkehrsstärke: 1800

Anteil Schwerverkehr (in %): 1,2

Problem/Mangel: Belagsqualität leicht eingeschränkt

Lösungsansatz: Belagserneuerung

Priorität: 2

Zeitliche Umsetzbarkeit mittelfristig

Kosten: 39.000 €

Radverkehrskonzept Gemeinde Wallenhorst - Handlungsbedarf

Nummer: A043
Ortsteil: Wallenhorst
Straße: Pyer Kirchweg
Klassifizierung: Gemeindestraße
von: Alter Pyer Kirchweg
bis: Talstraße
zul. Geschwindigkeit: 50
Ortslage: innerorts



Bestand: Radverkehr im Mischverkehr
Belag: Asphalt

Kfz-Verkehrsstärke: 2200-2900

Anteil Schwerverkehr (in %): 1,5-1,9

Problem/Mangel: Belagsqualität leicht eingeschränkt

mehrfach Roteinfärbung an Einmündungen vorhanden

Lösungsansatz: Belagerneuerung, Roteinfärbung an Einmündungen entfernen

Schutzstreifen prüfen, ggf. einseitig/alternierend

Schutzstreifen zw. Gemeindegrenze und Talstraße durch Gemeinde geplant

Priorität: 2

Zeitliche Umsetzbarkeit mittelfristig

Kosten: 209.000 €

Radverkehrskonzept Gemeinde Wallenhorst - Handlungsbedarf

Nummer: A044
Ortsteil: Wallenhorst
Straße: Pyer Kirchweg
Klassifizierung: Gemeindeverbindungsstraße
von: Talstraße
bis: Gemeindegrenze
zul. Geschwindigkeit: 50
Ortslage: außerorts



Bestand: Westseite: Gehweg, RV frei im Zweirichtungsverkehr (2m)
Belag: Betonplatten
Breite: 2m

Kfz-Verkehrsstärke: 1300-2200 **Anteil Schwerverkehr (in %):** 1,5-1,7

Problem/Mangel: abruptes Radwegeende ohne Sicherung gegen nachfolgende Kfz an Gemeindegrenze

Lösungsansatz: Querungshilfe an Einmündung Talstraße (OE) - dient der Geschwindigkeitsreduktion
Sicherung des RV beim Übergang auf Fahrbahn (siehe Skizze)
Ostseite: Schutzstreifen zw. Gemeindegrenze und Talstraße durch Gemeinde geplant

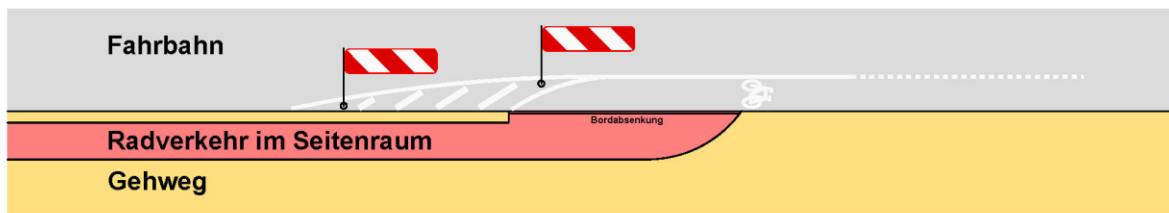
Priorität: K **Zeitliche Umsetzbarkeit** kurz - mittelfristig

Kosten: 75.000 €

Radverkehrskonzept Gemeinde Wallenhorst - Handlungsbedarf

Nummer: A044
Ortsteil: Wallenhorst
Straße: Pyer Kirchweg
Klassifizierung: Gemeindeverbindungsstraße
von: Talstraße
bis: Gemeindegrenze
zul. Geschwindigkeit: 50
Ortslage: außerorts

Prinzipskizze Radverkehr vom Seitenraum auf die Fahrbahn



Gemeinde Wallenhorst
Radverkehrskonzept als
Klimateilkonzept
Prinzipskizze
Radwegende



PGV Alrutz GbR
Alrutzstraße 9b
50771 Hanover
Telefon: 05131 22061-40
info@pgv-alrutz.de
www.pgvalrutz.de

Priorität: K **Zeitliche Umsetzbarkeit** kurz - mittelfristig
Kosten: 75.000 €

Radverkehrskonzept Gemeinde Wallenhorst - Handlungsbedarf

Nummer: A045
Ortsteil: Hollage Ost
Straße: Am Pingelstrang
Klassifizierung: Gemeindestraße
von: Pyer Kirchweg
bis: Talstraße
zul. Geschwindigkeit: 50
Ortslage: innerorts



Bestand: Ostseite: Gehweg, RV frei im Zweirichtungsverkehr (2m)
Belag: Betonsteinpflaster
Breite: 2m

Kfz-Verkehrsstärke: 2300 **Anteil Schwerverkehr (in %):** 2,8

Problem/Mangel: nicht regelwerksgetreue Führung an Haltestelle "Talstraße"
abruptes Radwegeende ohne Sicherung gegen nachfolgende Kfz auf Höhe Talstraße

Lösungsansatz: Radwegende durch Markierung oder baulich gesichert in Mischverkehr führen (Schulwegsicherung)

Priorität: K **Zeitliche Umsetzbarkeit** kurzfristig

Kosten: 13.000 €

Radverkehrskonzept Gemeinde Wallenhorst - Handlungsbedarf

Nummer: A046
Ortsteil: Wallenhorst
Straße: Im Alten Dorf
Klassifizierung: L109
von: Im alten Dorf
bis: KV L109
zul. Geschwindigkeit: 100
Ortslage: außerorts



Bestand: Südseite: gem. Geh- und Radweg im Zweirichtungsbetrieb (1,8m)
Belag: Betonsteinpflaster
Breite: 1,8m

Kfz-Verkehrsstärke: 14700

Anteil Schwerverkehr (in %):

Problem/Mangel: Abruptes Radwegeende ohne Sicherung gegen nachfolgende Kfz bei Führung auf "Im alten Dorf"

Lösungsansatz: Übergang auf Fahrbahn durch Schutzstreifen verdeutlichen

Priorität: K

Zeitliche Umsetzbarkeit kurzfristig

Kosten: 13.000 €

Radverkehrskonzept Gemeinde Wallenhorst - Handlungsbedarf

Nummer: A047
Ortsteil: Wallenhorst
Straße: An der Sandgrube
Klassifizierung: L109
von: KV Pingelstrang-Kreisel
bis: KV Porta-Kreisel
zul. Geschwindigkeit: 50-70
Ortslage: außerorts



Bestand: Südseite: gem. Geh- und Radweg im Zweirichtungsverkehr (2m, Asphalt, Betonsteinpflaster)
 Nordseite: gem. Geh und Radweg zwischen Otto-Lilienthal-Straße und KV Pingelstrang
 Breite: 2m

Kfz-Verkehrsstärke: 4800-5000 **Anteil Schwerverkehr (in %):** -

Problem/Mangel: beidseitige Radwegebenutzungspflicht nicht zulässig
 Engstelle in Zufahrt zu Porta-Kreisel

Lösungsansatz: Nordseite: Radweg aufgeben
 Südseite: Langfristig Wegebau auf Regelbreite zzgl. STS
 Richtungstreue Führung zwischen Otto-Lilienthal-Straße und Pingelstrang Kreisel auf der südlichen Seite durch Gemeinde geplant

Priorität: K + 2 **Zeitliche Umsetzbarkeit** kurz - mittelfristig

Kosten: 80.000 €

Radverkehrskonzept Gemeinde Wallenhorst - Handlungsbedarf

Nummer: KP048
Ortsteil: Hollage
Straße: KV Pingelstrang-Kreisel
Klassifizierung: L109
von:
bis:
zul. Geschwindigkeit: 50
Ortslage: außerorts



Bestand: bauliche Radwege, z.T. Zweirichtungsradsverkehr
Belag: Asphalt, Betonpflaster gefast
Breite: >2m

Kfz-Verkehrsstärke: - **Anteil Schwerverkehr (in %):** -

Problem/Mangel: unzureichende Sicherung des Zweirichtungsradsverkehrs im Kreis
Furten bzw. Roteinfärbung z.T. abgefahren

Lösungsansatz: Furten erneuern und durchgängig rot einfärben
Piktogramme und Richtungspfeile auf Furten ergänzen

Priorität: K **Zeitliche Umsetzbarkeit** kurzfristig

Kosten: 38.000 €

Radverkehrskonzept Gemeinde Wallenhorst - Handlungsbedarf

Nummer: A049
Ortsteil: Hollage
Straße: Hollager Straße
Klassifizierung: L109
von: Hermann-Löns-Weg
bis: KV Pingelstrang-Kreisel
zul. Geschwindigkeit: 50-70
Ortslage: außerorts



Bestand: Südseite: gem. Geh- und Radweg im Zweirichtungsverkehr (2m)
 Belag: Asphalt, Betonpflaster gefast
 Breite: 2m

Kfz-Verkehrsstärke: 6200-6400 **Anteil Schwerverkehr (in %):** 5,2

Problem/Mangel: Belagsqualität leicht eingeschränkt
 Engstelle auf Höhe Reiterweg
 Furtmarkierung Hermann-Löns-Weg abgefahren

Lösungsansatz: Furtmarkierung erneuern, Piktogramme und Richtungspfeile ergänzen
 Langfristig LSA-Mast Höhe Reiterweg versetzen oder punktueller Wegeausbau

Priorität: K + 2 **Zeitliche Umsetzbarkeit** kurz - langfristig

Kosten: 63.000 €

Radverkehrskonzept Gemeinde Wallenhorst - Handlungsbedarf

Nummer: A050
Ortsteil: Hollage
Straße: Wegeverbindung parallel zu Hollager Straße
Klassifizierung: L109
von: kurz vor In den Dillen
bis: Nachtigallenweg
zul. Geschwindigkeit: 50
Ortslage: außerorts



Bestand: Südseite: gem. Geh- und Radweg im Zweirichtungsverkehr (2,8m)
Belag: Asphalt
Breite: 2,8m

Kfz-Verkehrsstärke: 5800-6100 **Anteil Schwerverkehr (in %):** 3,2-3,7

Problem/Mangel: Erreichbarkeit Radverkehrsanlage nur mit starkem Verschwenk möglich
Hinweis: Straße ist Autobahnbedarfsumleitung

Lösungsansatz: Radverkehrsanlage erst nach Einmündung In den Dillen beginnen
Furtmarkierung anpassen

Priorität: K **Zeitliche Umsetzbarkeit** kurzfristig

Kosten: 25.000 €

Radverkehrskonzept Gemeinde Wallenhorst - Handlungsbedarf

Nummer: A051
Ortsteil: Hollage
Straße: Hollager Straße
Klassifizierung: L109
von: Herderstraße
bis: kurz vor In den Dillen
zul. Geschwindigkeit: 50
Ortslage: innerorts



Bestand: Radverkehr im Mischverkehr
Belag: Asphalt

Kfz-Verkehrsstärke: 6900 **Anteil Schwerverkehr (in %):** 2,5

Problem/Mangel: fehlende Radverkehrsanlage
irreführende Furtmarkierungen
Hinweis: Straße ist Autobahnbedarfsumleitung

Lösungsansatz: ggf. Schutzstreifen markieren
Furtmarkierungen entfernen

Priorität: 2 **Zeitliche Umsetzbarkeit** mittelfristig

Kosten: 78.000 €

Radverkehrskonzept Gemeinde Wallenhorst - Handlungsbedarf

Nummer: A052
Ortsteil: Hollage
Straße: Hollager Straße
Klassifizierung: L109
von: Fürstenauer Weg
bis: Herderstraße
zul. Geschwindigkeit: 50
Ortslage: innerorts



Bestand: Nordseite: gem. Geh- und Radweg

Belag: Betonsteinpflaster
Breite: 2m

Kfz-Verkehrsstärke: 5800 **Anteil Schwerverkehr (in %):** 3

Problem/Mangel: Nordseite: Radverkehrsanlage in zu geringer Breite

Engstelle an Bushaltestelle

Hinweis: Straße ist Autobahnbedarfsumleitung

Lösungsansatz: Radverkehrsanlage aufgeben, Markierungslösung prüfen

Priorität: K **Zeitliche Umsetzbarkeit** mittelfristig

Kosten: 13.000 €

Radverkehrskonzept Gemeinde Wallenhorst - Handlungsbedarf

Nummer: KP053
Ortsteil: Hollage
Straße: KV Eifelturm-Kreisel
Klassifizierung: Landesstraße
von:
bis:
zul. Geschwindigkeit: 50
Ortslage: innerorts



Bestand: Gehweg, RV frei (2m)
 Belag: Betonpflaster ungefast
 Breite: 2m

Kfz-Verkehrsstärke:

Anteil Schwerverkehr (in %):

Problem/Mangel: ungeeignete Radverkehrsführung
 Furtmarkierung abgefahren

Lösungsansatz: Freigabe für Radverkehr im Kreisverkehr aufgeben, Radverkehr im Mischverkehr führen
 Übergang von Seitenraum auf Fahrbahn baulich oder durch Markierung sichern
 Furtmarkierungen entfernen

Priorität: K **Zeitliche Umsetzbarkeit** kurzfristig

Kosten: 38.000 €

Radverkehrskonzept Gemeinde Wallenhorst - Handlungsbedarf

Nummer: A054
Ortsteil: Hollage
Straße: Hollager Straße
Klassifizierung: Landesstraße
von: OA Hollage
bis: Hermannstraße
zul. Geschwindigkeit: 70
Ortslage: außerorts



Bestand: Nordseite: gem. Geh- und Radweg in Zweirichtungsbetrieb (2,5 m)
Belag: Betonsteinpflaster
Breite: 2,5m

Kfz-Verkehrsstärke: 4900 **Anteil Schwerverkehr (in %):** 4,9

Problem/Mangel: Belagsqualität leicht eingeschränkt
Abruptes Radwegeende ohne Sicherung gegen nachfolgende Kfz

Lösungsansatz: Radwegeende durch Markierung oder baulich gesichert in Hermannstraße führen

Priorität: K **Zeitliche Umsetzbarkeit** mittelfristig

Kosten: 13.000 €

Radverkehrskonzept Gemeinde Wallenhorst - Handlungsbedarf

Nummer: A055
Ortsteil: Wallenhorst
Straße: Große Straße
Klassifizierung: Gemeindestraße
von: Portkamp
bis: KV Porta-Kreisel
zul. Geschwindigkeit: 30
Ortslage: innerorts



Bestand: beidseitig gem. Geh-und Radweg (2m)
Belag: Betonpflaster ungefast
Breite: 2m

Kfz-Verkehrsstärke: 8000

Anteil Schwerverkehr (in %): 2,4

Problem/Mangel: Aus Porta-Kreisel Richtung Süden kommend abrupter Übergang auf Schutzstreifen

Lösungsansatz: Übergang auf Schutzstreifen baulich sichern

Priorität: K

Zeitliche Umsetzbarkeit kurzfristig

Kosten: 13.000 €

Radverkehrskonzept Gemeinde Wallenhorst - Handlungsbedarf

Nummer: A056
Ortsteil: Wallenhorst
Straße: In der Stroth
Klassifizierung: Gemeindestraße
von: KV Porta-Kreisel
bis: In der Aue
zul. Geschwindigkeit: 50
Ortslage: innerorts



Bestand: Westseite: gem. Geh- und Radweg im Zweirichtungsverkehr (2m)
 Belag: Betonpflaster ungefast
 Breite: 2m

Kfz-Verkehrsstärke: 6300 **Anteil Schwerverkehr (in %):** -

Problem/Mangel: abruptes Radwegeende ohne Sicherung gegen nachfolgende Kfz auf Höhe Osnabrücker Straße
 keine regelwerksgetreue Führung an Haltestelle "In der Stroth"
 zwischen Borsigstraße und In der Aue fehlende STS

Lösungsansatz: Wegeausbau zwischen Borsigstraße und In der Aue unter Berücksichtigung der Bushaltestelle
 Querungshilfe an der Einmündung In der Aue ergänzen

Priorität: 2 **Zeitliche Umsetzbarkeit** mittelfristig

Kosten: 188.000 €

Radverkehrskonzept Gemeinde Wallenhorst - Handlungsbedarf

Nummer: A057
Ortsteil: Wallenhorst
Straße: Hörnschen Knapp/Osnabrücker Straße
Klassifizierung: Gemeindeverbindungsstraße
von: Beginn gem. Geh- Radweg
bis: Brücke über B68
zul. Geschwindigkeit: 100
Ortslage: außerorts



Bestand: Westseite: gem. Geh- und Radweg im Zweirichtungsverkehr (1,8m)
Belag: Asphalt
Breite: 1,8m

Kfz-Verkehrsstärke: - **Anteil Schwerverkehr (in %):** -

Problem/Mangel: Radverkehrsanlage mit zu geringer Breite

Lösungsansatz: Ausbau Radweg in Regelbreite zzgl. STS

Priorität: 2 **Zeitliche Umsetzbarkeit** langfristig

Kosten: 51.000 €

Radverkehrskonzept Gemeinde Wallenhorst - Handlungsbedarf

Nummer: A058
Ortsteil: Wallenhorst
Straße: Hörnschen Knapp/Osnabrücker Straße
Klassifizierung: Gemeindeverbindungsstraße
von: Brücke über B68
bis: Gemeindegrenze
zul. Geschwindigkeit: 70-100
Ortslage: außerorts



Bestand: Westseite: gem. Geh- und Radweg im Zweirichtungsverkehr (1,8m)
Belag: Asphalt
Breite: 1,8m

Kfz-Verkehrsstärke: - **Anteil Schwerverkehr (in %):** -

Problem/Mangel: Radverkehrsanlage mit zu geringer Breite

Lösungsansatz: Ausbau Radweg in Regelbreite zzgl. STS

Priorität: 2 **Zeitliche Umsetzbarkeit** langfristig

Kosten: 43.000 €

Radverkehrskonzept Gemeinde Wallenhorst - Handlungsbedarf

Nummer: A059
Ortsteil: Wallenhorst
Straße: Hollager Straße
Klassifizierung: Gemeindeverbindungsstraße
von: Zum Sportplatz
bis: Ortsausgang Wallenhorst
zul. Geschwindigkeit: 30
Ortslage: innerorts



Bestand: Südseite: gem. Geh- und Radweg im Zweirichtungsverkehr (2m)
 Belag: Betonpflaster gefast
 Breite: 2m

Kfz-Verkehrsstärke: 3700 **Anteil Schwerverkehr (in %):** 3

Problem/Mangel: Belagsqualität abschnittsweise leicht eingeschränkt
 stark verschwenkte Führung auf Höhe des OE

Lösungsansatz: Beginn Radverkehrsanlage Richtung Ortsausgang verschieben, Radverkehr innerorts auf Fahrbahn führen
 Mittelinsel zur Geschwindigkeitsreduzierung am Ortseingang einrichten
 Verschwenk fahrdynamisch ausbessern

Priorität: 2 **Zeitliche Umsetzbarkeit** mittelfristig

Kosten: 13.000 €

Radverkehrskonzept Gemeinde Wallenhorst - Handlungsbedarf

Nummer: A060
Ortsteil: Hollage Ost
Straße: Fiesteler Straße
Klassifizierung: Gemeindestraße
von: Moorlandstraße
bis: Ende Tempo 50
zul. Geschwindigkeit: 50
Ortslage: außerorts



Bestand: Radverkehr im Mischverkehr
Belag: Asphalt

Kfz-Verkehrsstärke: 400 **Anteil Schwerverkehr (in %):** 5

Problem/Mangel: Belagsqualität leicht eingeschränkt, Sturzgefahr durch Abbruchkanten

Lösungsansatz: Ausbesserung der Abbruchkanten inkl. Randmarkierung

Priorität: K **Zeitliche Umsetzbarkeit** kurz - mittelfristig

Kosten: 18.000 €

Radverkehrskonzept Gemeinde Wallenhorst - Handlungsbedarf

Nummer: A061
Ortsteil: Hollage Ost
Straße: Moorlandstraße
Klassifizierung: Gemeindestraße
von: Waldstraße
bis: Hollager Straße
zul. Geschwindigkeit: 30
Ortslage: innerorts



Bestand: Radverkehr im Mischverkehr
Belag: Asphalt

Kfz-Verkehrsstärke: 900

Anteil Schwerverkehr (in %): 6,7

Problem/Mangel: Sturzgefahr durch Einfassung von Gully Höhe Haus-Nr. 11

Lösungsansatz: punktuelle Belagsausbesserung

Priorität: K

Zeitliche Umsetzbarkeit kurzfristig

Kosten: 25.000 €

Radverkehrskonzept Gemeinde Wallenhorst - Handlungsbedarf

Nummer: A062
Ortsteil: Hollage Ost
Straße: Moorlandstraße
Klassifizierung: Gemeindestraße
von: Waldstraße
bis: Moorlandstraße Nr. 25
zul. Geschwindigkeit: 50
Ortslage: innerorts



Bestand: Ostseite: gem. Geh- und Radweg in Zweirichtungsbetrieb (2m)
Belag: Betonplatten
Breite: 2m

Kfz-Verkehrsstärke: 900 **Anteil Schwerverkehr (in %):** 4,4

Problem/Mangel: Radverkehrsanlage mit zu geringer Breite
abruptes Radwegeende ohne Sicherung gegen nachfolgende Kfz

Lösungsansatz: Radweg zugunsten des Fußverkehrs aufgeben

Priorität: K **Zeitliche Umsetzbarkeit** kurzfristig

Kosten: 7.000 €

Radverkehrskonzept Gemeinde Wallenhorst - Handlungsbedarf

Nummer: A063
Ortsteil: Hollage Ost
Straße: Moorlandstraße
Klassifizierung: Gemeindeverbindungsstraße
von: OA Hollage
bis: Reithof
zul. Geschwindigkeit: 100
Ortslage: außerorts



Bestand: Radverkehr im Mischverkehr
Belag: Asphalt

Kfz-Verkehrsstärke: 1300

Anteil Schwerverkehr (in %): 5,8

Problem/Mangel: ungesicherte Querung der Hansastraße

Lösungsansatz: Querungshilfe Höhe Hansastraße einrichten

Priorität: 2

Zeitliche Umsetzbarkeit mittel - langfristig

Kosten: 63.000 €

Radverkehrskonzept Gemeinde Wallenhorst - Handlungsbedarf

Nummer: A064
Ortsteil: Wallenhorst
Straße: HansasträÙe
Klassifizierung: GemeindestraÙe
von: KV Porta-Kreisel
bis: RingstraÙe
zul. Geschwindigkeit: 50
Ortslage: innerorts



Bestand: Nordseite: gem. Geh- und Radweg im Zweirichtungsverkehr (1,70m)
 Belag: Betonpflaster ungefast
 Breite: 2m

Kfz-Verkehrsstärke: 8600 **Anteil Schwerverkehr (in %):** 11,9

Problem/Mangel: Belagsqualität leicht eingeschränkt
 Radverkehrsanlage mit zu geringer Breite
 unzureichende Sicherung der Zufahrt zum Möbelhaus

Lösungsansatz: Wegeausbau auf Regelbreite zzgl. STS
 Sicherung Zweirichtungs-Radverkehr an Einmündungen und Grundstückszufahrten
 Furtmarkierung, Grundstückszufahrt Möbelhaus ergänzen zzgl. Piktogramme + Richtungspfeile

Priorität: 1 **Zeitliche Umsetzbarkeit** mittel - langfristig

Kosten: 42.000 €

Radverkehrskonzept Gemeinde Wallenhorst - Handlungsbedarf

Nummer: A065
Ortsteil: Wallenhorst
Straße: Hansastrasse
Klassifizierung: Gemeindestraße
von: Ringstraße
bis: Moorlandstraße
zul. Geschwindigkeit: 50
Ortslage: innerorts



Bestand: Nordseite: gem. Geh- und Radweg im Zweirichtungsverkehr (1,7m)
 Belag: Betonpflaster gefast
 Breite: 1,7m

Kfz-Verkehrsstärke: 6600-8300 **Anteil Schwerverkehr (in %):** 12,1-12,9

Problem/Mangel: Belagsqualität erheblich eingeschränkt
 Radverkehrsanlage mit zu geringer Breite
 Streuscheibe nur mit FG-Symbol

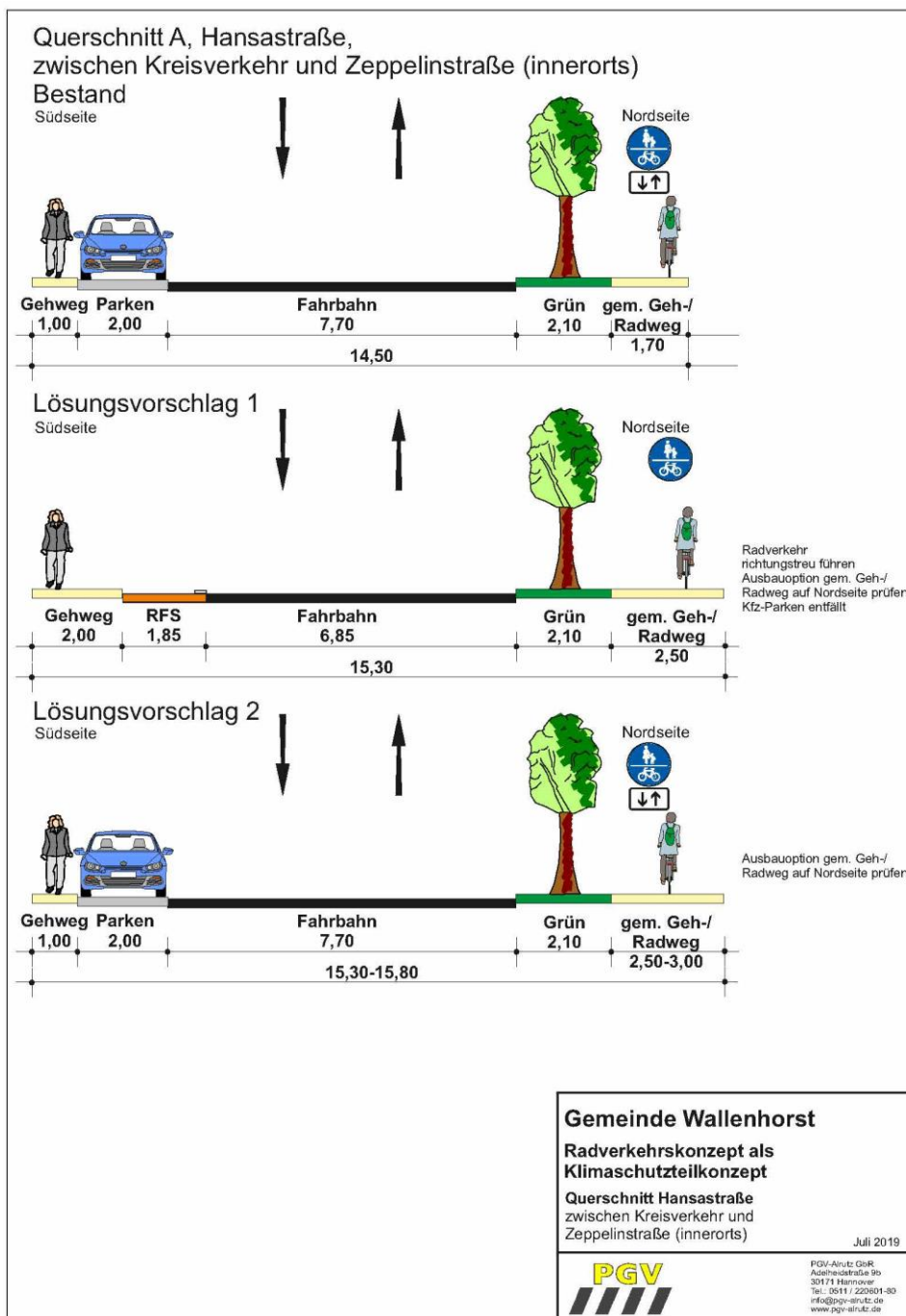
Lösungsansatz: Wegeausbau auf Regelbreite zzgl. STS (siehe Skizze)
 Sicherung Zweirichtungs-Radverkehr an Einmündungen und Grundstückszufahrten
 Austauschen der Streuscheibe gegen eine kombinierte

Priorität: 1 **Zeitliche Umsetzbarkeit** mittel - langfristig

Kosten: 293.000 €

Radverkehrskonzept Gemeinde Wallenhorst - Handlungsbedarf

Nummer: A065
Ortsteil: Wallenhorst
Straße: HansasträÙe
Klassifizierung: GemeindestraÙe
von: RingstraÙe
bis: MoorlandstraÙe
zul. Geschwindigkeit: 50
Ortslage: innerorts



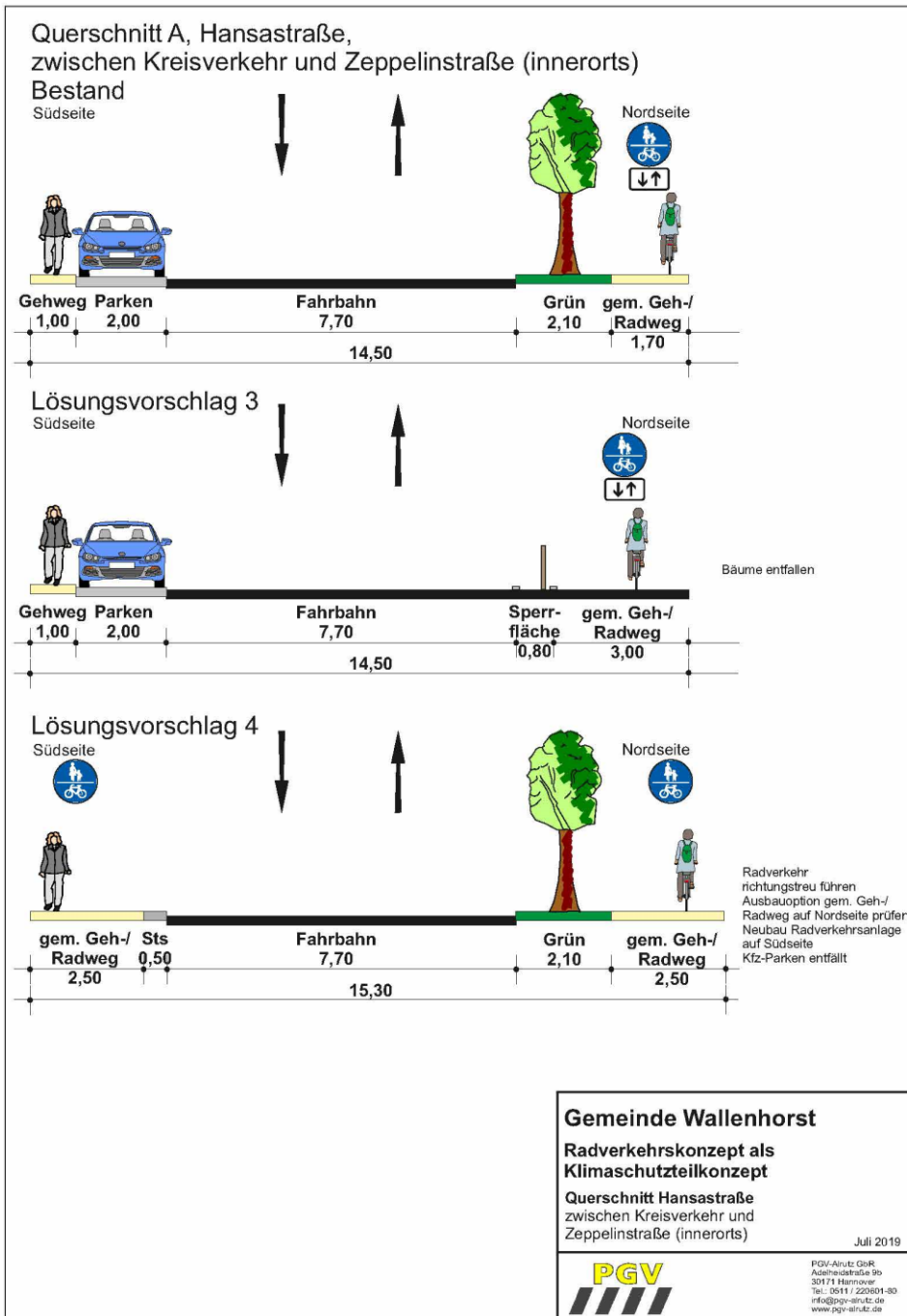
Priorität: 1

Zeitliche Umsetzbarkeit mittel - langfristig

Kosten: 293.000 €

Radverkehrskonzept Gemeinde Wallenhorst - Handlungsbedarf

Nummer: A065
Ortsteil: Wallenhorst
Straße: HansasträÙe
Klassifizierung: Gemeindestraße
von: Ringstraße
bis: Moorlandstraße
zul. Geschwindigkeit: 50
Ortslage: innerorts



Priorität: 1

Zeitliche Umsetzbarkeit mittel - langfristig

Kosten: 293.000 €

Radverkehrskonzept Gemeinde Wallenhorst - Handlungsbedarf

Nummer: A066
Ortsteil: Wallenhorst, Hollage
Straße: HansasträÙe
Klassifizierung: Gemeindeverbindungsstraße
von: Moorlandstraße
bis: PorschestraÙe
zul. Geschwindigkeit: 70
Ortslage: auÙerorts



Bestand: Nordseite: gem. Geh- und Radweg im Zweirichtungsverkehr (1,7m)
Belag: Betonpflaster gefast
Breite: 1,7m

Kfz-Verkehrsstärke: 6100-6400 **Anteil Schwerverkehr (in %):** 10,3-10,4

Problem/Mangel: Belagsqualität erheblich eingeschränkt
Radverkehrsanlage mit zu geringer Breite

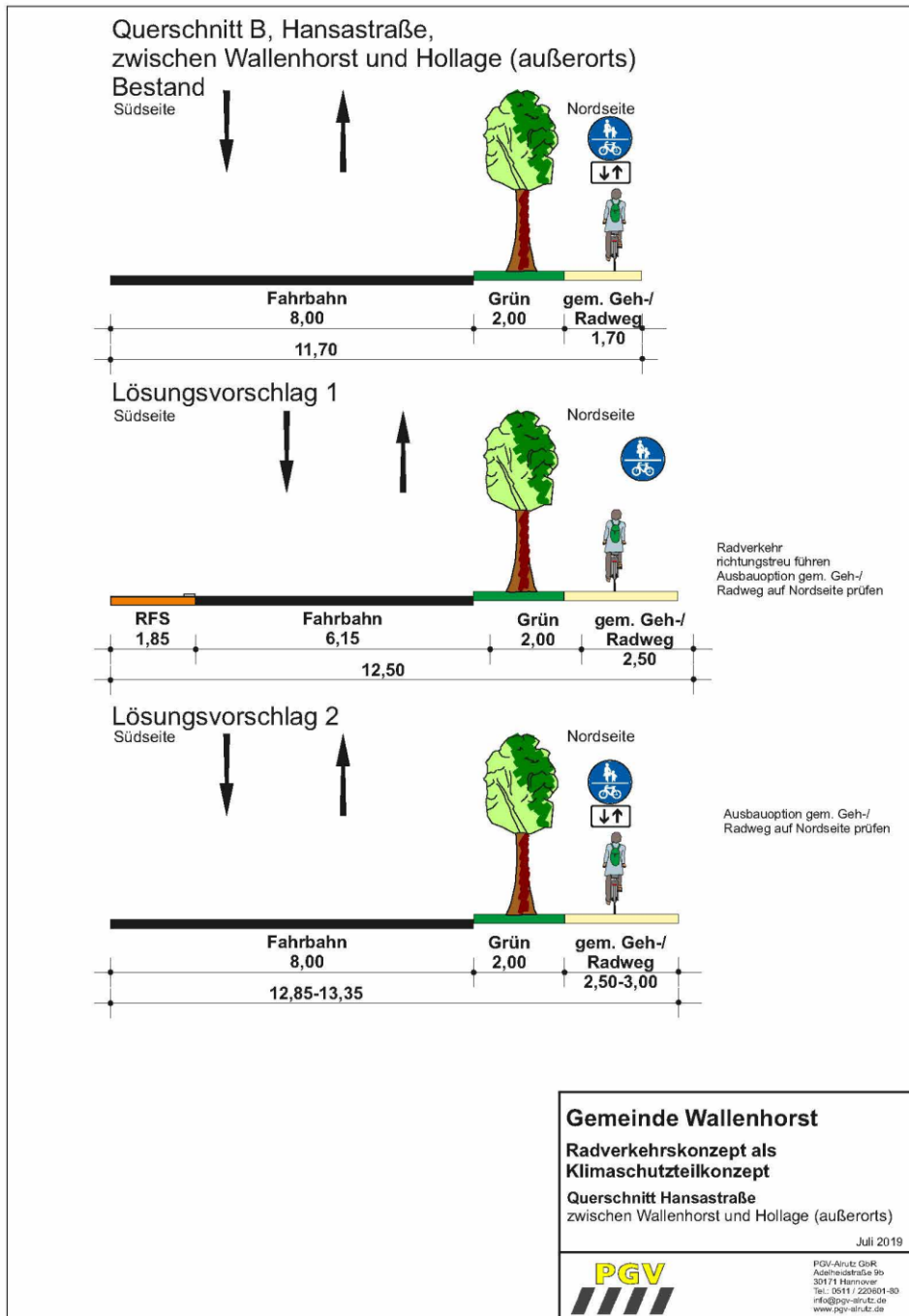
Lösungsansatz: Wegeausbau auf Regelbreite zzgl. STS (siehe Skizze)
Sicherung Zweirichtungs-Radverkehr an Einmündungen und Grundstückszufahrten

Priorität: 1 **Zeitliche Umsetzbarkeit** mittel - langfristig

Kosten: 275.000 €

Radverkehrskonzept Gemeinde Wallenhorst - Handlungsbedarf

Nummer: A066
Ortsteil: Wallenhorst, Hollage
Straße: HansasträÙe
Klassifizierung: Gemeindeverbindungsstraße
von: Moorlandstraße
bis: PorschestraÙe
zul. Geschwindigkeit: 70
Ortslage: auÙerorts

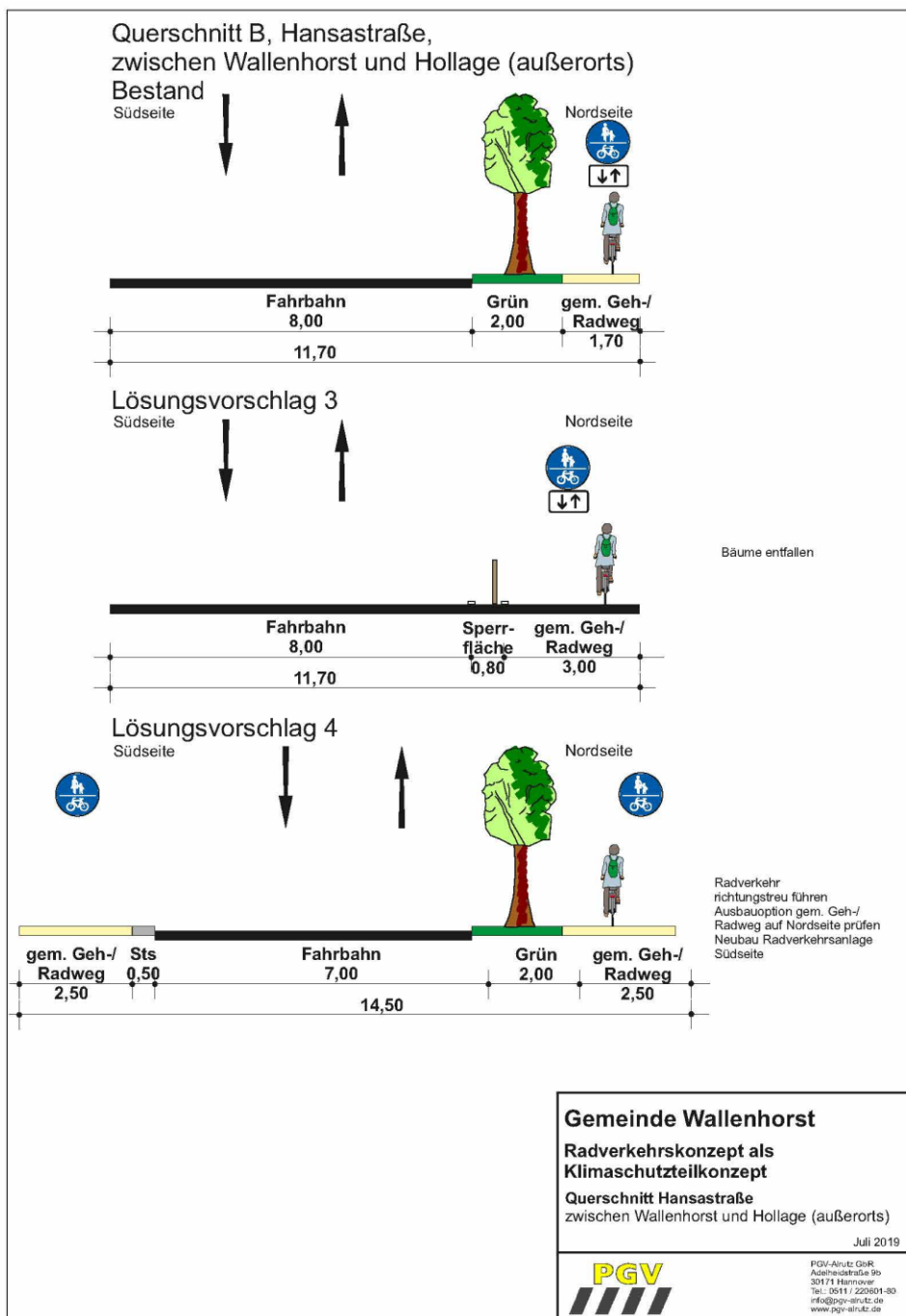


Priorität: 1 **Zeitliche Umsetzbarkeit** mittel - langfristig

Kosten: 275.000 €

Radverkehrskonzept Gemeinde Wallenhorst - Handlungsbedarf

Nummer: A066
Ortsteil: Wallenhorst, Hollage
Straße: Hansastrasse
Klassifizierung: Gemeindeverbindungsstraße
von: Moorlandstraße
bis: Porschestraße
zul. Geschwindigkeit: 70
Ortslage: außerorts



Priorität: 1 **Zeitliche Umsetzbarkeit** mittel - langfristig

Kosten: 275.000 €

Radverkehrskonzept Gemeinde Wallenhorst - Handlungsbedarf

Nummer: A067
Ortsteil: Hollage
Straße: HansasträÙe
Klassifizierung: GemeindestraÙe
von: PorschestraÙe
bis: NeulandstraÙe
zul. Geschwindigkeit: 50
Ortslage: innerorts



Bestand: Nordseite: gem. Geh- und Radweg im Zweirichtungsverkehr (1,7m)
 Belag: Betonpflaster gefast
 Breite: 1,7m

Kfz-Verkehrsstärke: 2400-4400 **Anteil Schwerverkehr (in %):** 8,5-8,9

Problem/Mangel: Belagsqualität erheblich eingeschränkt; stark verschwenkte Einmündungen an LSA-Knoten Penters Straße und Einfahrt Gutenbergstraße, Signalisierung für RV fehlend
 überwiegend unzureichende Bordabsenkungen an Einmündungen und Knotenpunkten
 abruptes Radwegeende ohne Sicherung gegen nachfolgende Kfz; Radverkehrsanlage in zu geringer Breite

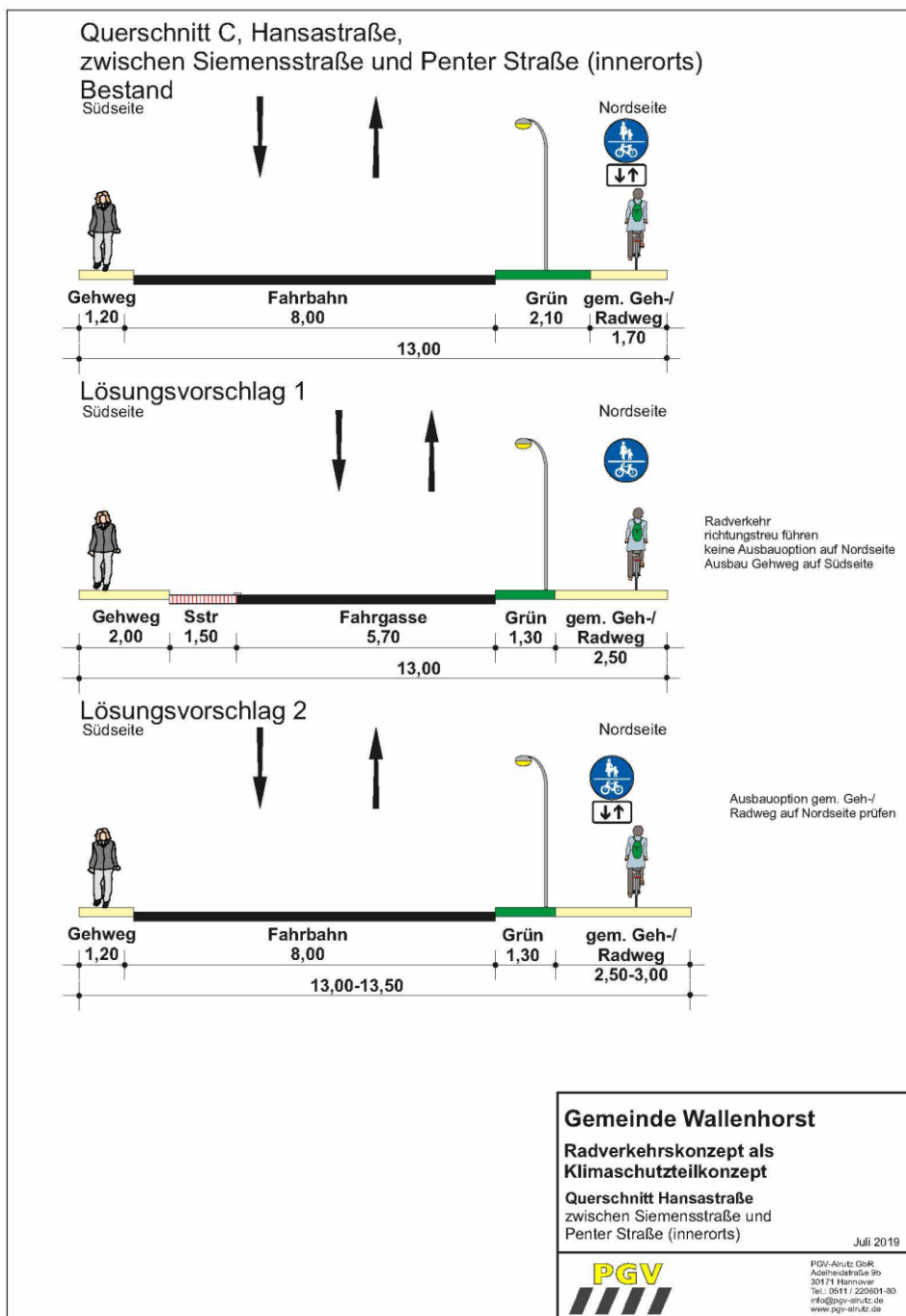
Lösungsansatz: Wegeausbau auf Regelbreite zzgl. STS (siehe Skizze)
 Sicherung Zweirichtungsradverkehr an Einmündungen und GRZ
 Furten geradlinig und fahrbahnnah einrichten; RV vor Neulandstraße gesichert auf Fahrbahn führen

Priorität: 1 **Zeitliche Umsetzbarkeit** mittel - langfristig

Kosten: 262.000 €

Radverkehrskonzept Gemeinde Wallenhorst - Handlungsbedarf

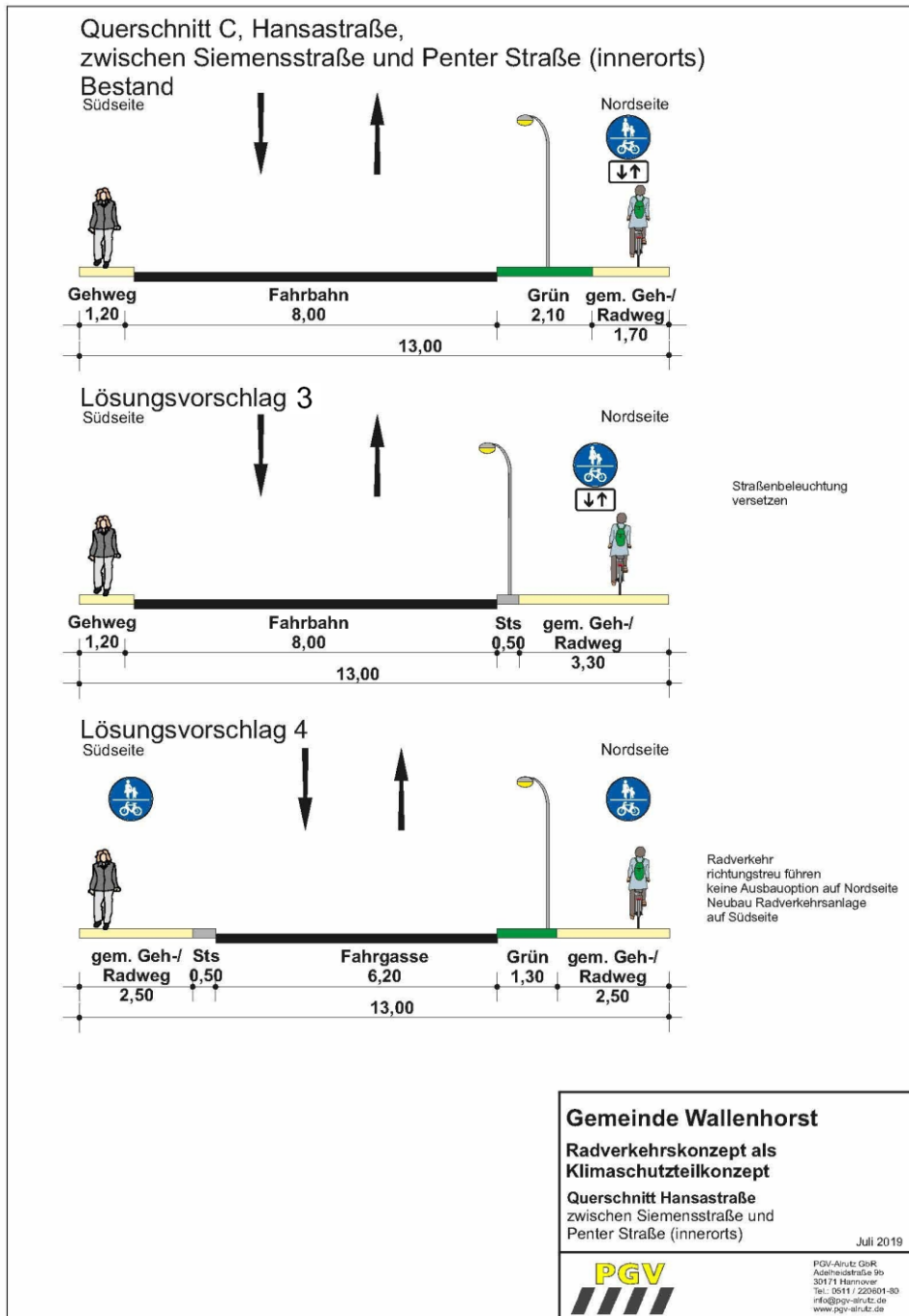
Nummer: A067
Ortsteil: Hollage
Straße: HansasträÙe
Klassifizierung: GemeindestraÙe
von: PorschestraÙe
bis: NeulandstraÙe
zul. Geschwindigkeit: 50
Ortslage: innerorts



Priorität: 1 **Zeitliche Umsetzbarkeit** mittel - langfristig
Kosten: 262.000 €

Radverkehrskonzept Gemeinde Wallenhorst - Handlungsbedarf

Nummer: A067
Ortsteil: Hollage
Straße: Hansastraße
Klassifizierung: Gemeindestraße
von: Porschestraße
bis: Neulandstraße
zul. Geschwindigkeit: 50
Ortslage: innerorts



Priorität: 1 **Zeitliche Umsetzbarkeit** mittel - langfristig
Kosten: 262.000 €

Radverkehrskonzept Gemeinde Wallenhorst - Handlungsbedarf

Nummer: A068
Ortsteil: Hollage
Straße: SWV am Stichkanal
Klassifizierung: selbständige WV
von: Gemeindegrenze
bis: Anlage des Yacht-Clubs
zul. Geschwindigkeit:
Ortslage: außerorts



Bestand: Betriebsgelände, Fuß u. RV frei (> 2,5 m)
Belag: Wassergebundene Decke
Breite: > 2,5m

Kfz-Verkehrsstärke: -

Anteil Schwerverkehr (in %): -

Problem/Mangel: Belagsqualität erheblich eingeschränkt

Lösungsansatz: Wegeausbau durch Gemeinde geplant

Priorität: in Planung / imBau

Zeitliche Umsetzbarkeit langfristig

Kosten: 0 €

Radverkehrskonzept Gemeinde Wallenhorst - Handlungsbedarf

Nummer: A069
Ortsteil: Hollage
Straße: SWV am Yacht-Club
Klassifizierung: selbständige WV
von: Beginn YC
bis: Ende YC
zul. Geschwindigkeit:
Ortslage: außerorts



Bestand: Betriebsgelände, Fuß u. RV frei
Belag: Wassergebundene Decke
Breite: > 2,5m

Kfz-Verkehrsstärke: - **Anteil Schwerverkehr (in %):** -

Problem/Mangel: Belagsqualität erheblich eingeschränkt
Radverkehrsanlage mit unzureichender Breite

Lösungsansatz: Wegeneubau in Regelbreite

Priorität: 1 **Zeitliche Umsetzbarkeit** langfristig

Kosten: 75.000 €

Radverkehrskonzept Gemeinde Wallenhorst - Handlungsbedarf

Nummer: A070
Ortsteil: Hollage
Straße: Abschnitt zw. YC und Hollager Str.
Klassifizierung: Gemeindestraße
von: Einfahrt YC
bis: Hollager Straße
zul. Geschwindigkeit:
Ortslage: außerorts



Bestand: Radverkehr im Mischverkehr
Belag: Asphalt

Kfz-Verkehrsstärke: - **Anteil Schwerverkehr (in %):** -

Problem/Mangel: Belagsqualität abschnittsweise leicht eingeschränkt
fehlende Querung über Hollager Straße

Lösungsansatz: Querungshilfe über Hollager Straße einrichten

Priorität: 1 **Zeitliche Umsetzbarkeit** mittelfristig

Kosten: 63.000 €

Radverkehrskonzept Gemeinde Wallenhorst - Handlungsbedarf

Nummer: A071
Ortsteil: Hollage
Straße: Am Kanal
Klassifizierung: Gemeindestraße
von: Letztes Haus der Siedlung
bis: Schleusenweg
zul. Geschwindigkeit: 50
Ortslage: innerorts



Bestand: Radverkehr im Mischverkehr
Belag: Wassergebundene Decke

Kfz-Verkehrsstärke: - **Anteil Schwerverkehr (in %):** -

Problem/Mangel: Belagsqualität erheblich eingeschränkt; Schlaglöcher mit Sturzgefahr

Lösungsansatz: Weg asphaltieren

Priorität: 1 **Zeitliche Umsetzbarkeit** mittel - langfristig

Kosten: 64.000 €

Radverkehrskonzept Gemeinde Wallenhorst - Handlungsbedarf

Nummer: A072
Ortsteil: Hollage
Straße: SWV Am Stichkanal
Klassifizierung: Bundeswasserstraße
von: Schleusenweg
bis: Blick in die Ferne
zul. Geschwindigkeit:
Ortslage: außerorts



Bestand: Betriebsgelände, Fuß u. RV frei
 Belag: Wassergebundene Decke
 Breite: > 2,5m

Kfz-Verkehrsstärke: - **Anteil Schwerverkehr (in %):** -

Problem/Mangel: Belagsqualität erheblich eingeschränkt
 Engstelle durch Poller Höhe Brockhauser Straße

Lösungsansatz: Wegeausbau
 Poller entfernen oder durch zwei seitlich eingebaute und reflektierende Poller mit Bodenmarkierung ersetzen. Durchlassbreite mind. 1,50 m gewährleisten

Priorität: K + 2 **Zeitliche Umsetzbarkeit** kurz - langfristig

Kosten: 62.000 €

Radverkehrskonzept Gemeinde Wallenhorst - Handlungsbedarf

Nummer: A073
Ortsteil: Hollage
Straße: Fürstenauer Weg
Klassifizierung: Gemeindeverbindungsstraße
von: A Sternstraße
bis: OE Hollage
zul. Geschwindigkeit: 100
Ortslage: außerorts



Bestand: Beidseitig Schutzstreifen (1,1m)
Belag: Asphalt
Breite: 1,1m

Kfz-Verkehrsstärke: 1700-1900 **Anteil Schwerverkehr (in %):** 8,9

Problem/Mangel: Radverkehrsanlage mit zu geringer Breite (Breite bereits mit schlecht befahrbarer Rinne)
Belagsqualität leicht eingeschränkt

Lösungsansatz: Schutzstreifen in Regelbreite markieren
Belagsausbesserung

Priorität: 2 **Zeitliche Umsetzbarkeit** mittelfristig

Kosten: 358.000 €

Radverkehrskonzept Gemeinde Wallenhorst - Handlungsbedarf

Nummer: A074
Ortsteil: Hollage
Straße: Fürstenauer Weg
Klassifizierung: Gemeindestraße
von: OE Hollage
bis: KV Pielagestraße
zul. Geschwindigkeit: 50
Ortslage: innerorts



Bestand: Beidseitig Schutzstreifen (1,1m)
Belag: Asphalt
Breite: 1,1m

Kfz-Verkehrsstärke: 1900-3500

Anteil Schwerverkehr (in %): 8,9-11

Problem/Mangel: Belagsqualität leicht eingeschränkt

Radverkehrsanlage mit zu geringer Breite

nicht regelwerksgetreue Führung an Haltestellen "Frankensteiner Straße" und "Penter Straße"

Lösungsansatz: Schutzstreifen in Regelbreite markieren

Schutzstreifen an Bushaltestellen unterbrechen

Priorität: 2

Zeitliche Umsetzbarkeit mittelfristig

Kosten: 177.000 €

Radverkehrskonzept Gemeinde Wallenhorst - Handlungsbedarf

Nummer: A075
Ortsteil: Hollage
Straße: Fürstenauer Weg
Klassifizierung: Gemeindestraße
von: KV Pielagestraße
bis: KV Eifelturm-Kreisel
zul. Geschwindigkeit: 50
Ortslage: innerorts



Bestand: Beidseitig Schutzstreifen (1,1m)
Belag: Asphalt
Breite: 1,1m

Kfz-Verkehrsstärke: 4700

Anteil Schwerverkehr (in %): 8,4

Problem/Mangel: Markierung teilweise stark abgefahren

Radverkehrsanlage mit zu geringer Breite

Lösungsansatz: Schutzstreifen in Regelbreite markieren

Priorität: 2

Zeitliche Umsetzbarkeit mittelfristig

Kosten: 48.000 €

Radverkehrskonzept Gemeinde Wallenhorst - Handlungsbedarf

Nummer: A076
Ortsteil: Hollage
Straße: Fürstenauer Weg
Klassifizierung: K310
von: KV Eifelturm-Kreisel
bis: Goethestraße
zul. Geschwindigkeit: 50
Ortslage: innerorts



Bestand: Radverkehr im Mischverkehr
Belag: Asphalt

Kfz-Verkehrsstärke: 4800

Anteil Schwerverkehr (in %): 5,1

Problem/Mangel: unklare Führung; Westseite: Seitenstreifen in 1,6m Breite; Ostseite: Seitenstreifen in 2m Breite, geht in gem. Geh- und Radweg über; im Kreis dann Gehweg, RV frei
Westseite: Engstelle im Übergang Seitenraum Eifelturmkreisel zur Fahrbahn

Lösungsansatz: Radverkehrsanlagen aufgeben

beidseitig Schutzstreifen in Regelbreite markieren

Querungshilfe Höhe Einbindung Goethestraße ergänzen

Priorität: 1

Zeitliche Umsetzbarkeit mittelfristig

Kosten: 125.000 €

Radverkehrskonzept Gemeinde Wallenhorst - Handlungsbedarf

Nummer: A077
Ortsteil: Hollage
Straße: Fürstenauer Weg
Klassifizierung: K310
von: Goethestraße
bis: Sandbachstraße
zul. Geschwindigkeit: 70
Ortslage: außerorts



Bestand: Ostseite: gem. Geh- und Radweg im Zweirichtungsverkehr (2m)
 Belag: Asphalt
 Breite: 2m

Kfz-Verkehrsstärke: 4600 **Anteil Schwerverkehr (in %):** -

Problem/Mangel: nicht regelwerksgetreue Führung an Haltestelle "Sandbachstraße"

Lösungsansatz: RV an Bushaltestelle Sandbachstraße hinter Wartefläche für Buspassagiere verlegen (Unterstand versetzen, ggf. Busbucht zurückbauen)
 Radwegende baulich verdeutlichen und Fußgängerschutzanlage zum Queren für RV optimieren

Priorität: 2 **Zeitliche Umsetzbarkeit** mittelfristig

Kosten: 125.000 €

Radverkehrskonzept Gemeinde Wallenhorst - Handlungsbedarf

Nummer: A078
Ortsteil: Hollage
Straße: Fürstenauer Weg
Klassifizierung: K310
von: Unterführung Autobahn
bis: Sandbachstraße
zul. Geschwindigkeit: 70
Ortslage: außerorts



Bestand: Radverkehr im Mischverkehr
Belag: Asphalt

Kfz-Verkehrsstärke: 3800 **Anteil Schwerverkehr (in %):** -

Problem/Mangel: beidseitig: unklare Führung mit Markierung der Seitenstreifen (2m)
fehlende Querungshilfe südlich der Autobahnunterführung

Lösungsansatz: Seitenstreifen entfernen; Radfahrstreifen markieren
Querungshilfe südlich Unterführung einrichten

Priorität: 1 **Zeitliche Umsetzbarkeit** mittelfristig

Kosten: 119.000 €

Radverkehrskonzept Gemeinde Wallenhorst - Handlungsbedarf

Nummer: A079
Ortsteil: Hollage
Straße: Sachsegge
Klassifizierung: Gemeindeverbindungsstraße
von: OA Hollage
bis: Fürstenauer Weg
zul. Geschwindigkeit: 100
Ortslage: außerorts



Bestand: Radverkehr im Mischverkehr
Belag: Asphalt

Kfz-Verkehrsstärke: - **Anteil Schwerverkehr (in %):** -

Problem/Mangel: Belagsqualität leicht eingeschränkt und Abbruchkanten am Fahrbahnrand
ungesicherte Querung über Fürstenauer Weg

Lösungsansatz: Belagsausbesserung (Abbruchkanten)
Querungshilfe über Fürstenauer Weg einrichten

Priorität: 1 **Zeitliche Umsetzbarkeit** mittelfristig

Kosten: 97.000 €

Radverkehrskonzept Gemeinde Wallenhorst - Handlungsbedarf

Nummer: A080
Ortsteil: Hollage
Straße: Talstraße
Klassifizierung: Gemeindestraße
von: Fürstenauer Weg
bis: OE Hollage
zul. Geschwindigkeit: 100
Ortslage: außerorts



Bestand: Radverkehr im Mischverkehr
Belag: Asphalt

Kfz-Verkehrsstärke: 700

Anteil Schwerverkehr (in %): 1,4

Problem/Mangel: Belagsqualität leicht eingeschränkt; häufige Abbruchkanten

Lösungsansatz: Belagsausbesserung (Abbruchkanten)

Priorität: K

Zeitliche Umsetzbarkeit kurzfristig

Kosten: 83.000 €

Radverkehrskonzept Gemeinde Wallenhorst - Handlungsbedarf

Nummer: A081
Ortsteil: Hollage
Straße: SWV Toteiskuhle
Klassifizierung: SWV
von: Kuckucksweg
bis: Am Ostenholz
zul. Geschwindigkeit:
Ortslage: außerorts



Bestand: Selbstständige WV
Belag: Wassergebundene Decke
Breite: stark variierend

Kfz-Verkehrsstärke: - **Anteil Schwerverkehr (in %):** -

Problem/Mangel: Belag unzureichend, mit Sturzgefahr

Lösungsansatz: Wegeneubau

Priorität: 1 **Zeitliche Umsetzbarkeit** langfristig

Kosten: 116.000 €

Radverkehrskonzept Gemeinde Wallenhorst - Handlungsbedarf

Nummer: A082
Ortsteil: Hollage
Straße: SWV Toteiskuhle
Klassifizierung: SWV
von: Am Ostenholz
bis: Uhlandstraße
zul. Geschwindigkeit:
Ortslage: außerorts



Bestand: Selbstständige WV
Belag: Wassergebundene Decke
Breite: stark variierend

Kfz-Verkehrsstärke: - **Anteil Schwerverkehr (in %):** -

Problem/Mangel: Belag unzureichend, mit Sturzgefahr

Lösungsansatz: Wegeneubau

Priorität: 1 **Zeitliche Umsetzbarkeit** langfristig

Kosten: 132.000 €

Radverkehrskonzept Gemeinde Wallenhorst - Handlungsbedarf

Nummer: A083
Ortsteil: Hollage
Straße: Wegeverbindung Uhlandstraße
Klassifizierung: selbständige Wegeverbindung
von: Hollager Straße
bis: Nachtigallenweg
zul. Geschwindigkeit:
Ortslage: innerorts



Bestand: selbständig geführter gem. Geh- und Radweg im Zweirichtungsverkehr (1-3m)
 Belag: unbefestigt
 Breite: 1-3m

Kfz-Verkehrsstärke: - **Anteil Schwerverkehr (in %):** -

Problem/Mangel: Belagsqualität erheblich eingeschränkt, punktuelle Sturzgefahr
 mehrfach Poller mit zu schmalen Durchlassbreiten

Lösungsansatz: Wegeneubau, Beleuchtung ergänzen
 Poller entfernen oder reflektierende Poller mit Durchfahrbreite mind. 1,50m und deutlicher Bodenmarkierung installieren
 Zur Wahrung der Verkehrssicherungspflicht wird empfohlen, die Strecke in die Gemeindehaftpflicht zu übernehmen

Priorität: 1 **Zeitliche Umsetzbarkeit** mittelfristig

Kosten: 144.000 €